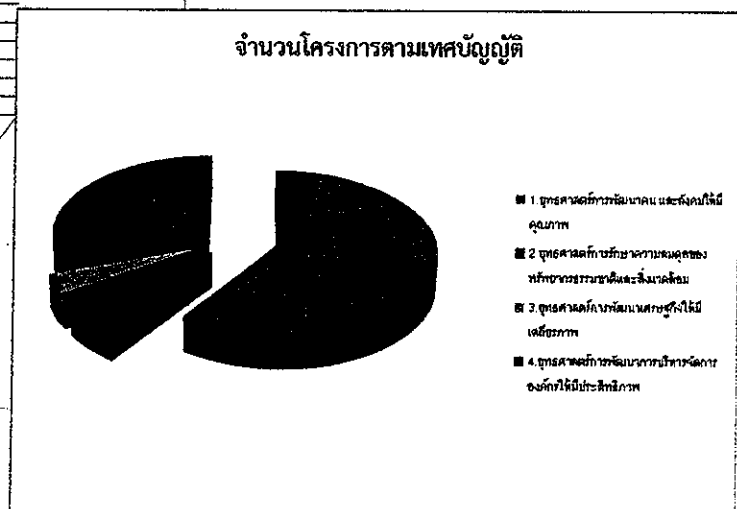
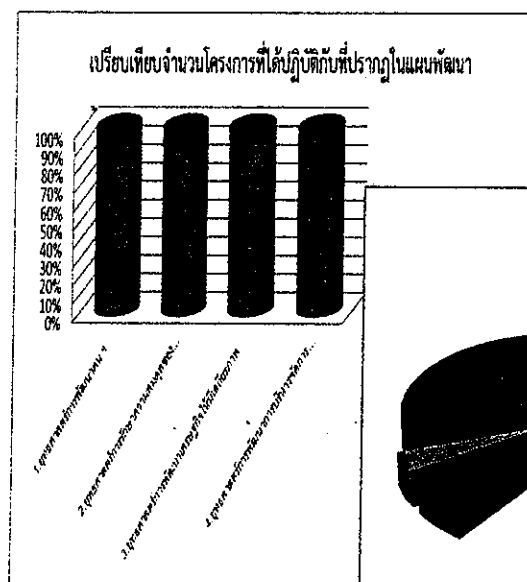




ผลการติดตามและประเมินผลแผนพัฒนาเทศบาลเมืองพิบูลมังสาหาร ประจำปีงบประมาณ พ.ศ. ๒๕๖๐ ครั้งที่ ๒



จัดทำโดย
คณะกรรมการติดตามและประเมินผลแผนพัฒนาเทศบาล
สิงหาคม ๒๕๖๐



ประกาศเทศบาลเมืองพิบูลมั่งสาหาร
เรื่อง ประกาศผลการติดตามและประเมินผลแผนพัฒนาเทศบาล
ประจำปีงบประมาณ ๒๕๖๐ ครั้งที่ ๒

ด้วย เทศบาลเมืองพิบูลมั่งสาหาร ได้ดำเนินการติดตามและประเมินผลแผนพัฒนาเทศบาลเมืองพิบูลมั่งสาหาร ประจำปีงบประมาณ พ.ศ.๒๕๖๐ ครั้ง ๒ เรียบร้อยแล้ว

เพื่อ ปฏิบัติให้เป็นไปตามระเบียบกระทรวงมหาดไทย ว่าด้วยการจัดทำแผนพัฒนาขององค์กรปกครองส่วนท้องถิ่น พ.ศ.๒๕๔๘ แก้ไขเพิ่มเติมถึงฉบับปัจจุบัน เทศบาลเมืองพิบูลมั่งสาหาร จึงประกาศให้ประชาชนทราบโดยทั่วกัน ทั้งนี้ ตั้งแต่บัดนี้เป็นต้นไป

ประกาศ ณ วันที่ ๒๔ สิงหาคม พ.ศ.๒๕๖๐

(นายไพศาล ปีตาภา)
นายกเทศมนตรีเมืองพิบูลมั่งสาหาร

สารบัญ

ชื่อเรื่อง	หน้า
บทนำ	๑
ผลติดตามและประเมินผล	
๑. ผลการติดตามและประเมินผลแผนยุทธศาสตร์	๓
๒. ผลการประเมินคุณภาพแผนพัฒนาสี่ปี (พ.ศ.๒๕๖๑-๒๕๖๔)	๔
๓. ผลการติดตามและประเมินผลแผนพัฒนา ประจำปี ๒๕๖๐	๘
ผลการใช้จ่ายงบประมาณ ประจำปี ๒๕๖๐	
๑. การจัดทำงบประมาณ	๑๑
๒. การใช้จ่ายงบประมาณ	๑๒
ผลการดำเนินงาน ประจำปี ๒๕๖๐	
๑. ผลการสำรวจความพึงพอใจต่อผลการดำเนินงานของเทศบาล	๑๔
๒. การเปลี่ยนแปลงของชุมชนตามตัวชี้วัดรายยุทธศาสตร์	๑๖
๓. ผลการดำเนินโครงการ	๑๗
ภาคผนวก	
■ ตารางที่ ๑แสดงรายละเอียดโครงการที่ดำเนินการตามเทศบัญญัติ	ผ.๑
■ ตารางที่ ๒ แสดงโครงการที่เบิกจ่ายจากเงินสะสมและเงินอุดหนุนเฉพาะกิจ	ผ.๕

บทนำ

ตามระเบียบกระทรวงมหาดไทยว่าด้วยการจัดทำแผนพัฒนาองค์กรปกครองส่วนท้องถิ่น พ.ศ. ๒๕๔๘ ถึงฉบับแก้ไขปัจจุบัน กำหนดให้ผู้บริหารองค์กรปกครองส่วนท้องถิ่น เสนอผลการติดตามและประเมินผลต่อสภาท้องถิ่น คณะกรรมการพัฒนาท้องถิ่น และประกาศผลการติดตามและประเมินผลแผนพัฒนาให้ประชาชนทราบโดยทั่วไป

เทศบาลเมืองพิบูลมังสาหาร จึงได้จัดทำผลการดำเนินงานการจัดทำงบประมาณ การใช้จ่าย และผลการดำเนินงาน รวมทั้งการติดตามและประเมินผลแผนพัฒนาท้องถิ่น ในรอบปีงบประมาณ พ.ศ.๒๕๖๐ เพื่อให้ประชาชนได้มีส่วนร่วมในการตรวจสอบและกำกับการบริหารจัดการเทศบาลเมืองพิบูลมังสาหาร ดังนี้

ก. วิสัยทัศน์ ของเทศบาลเมืองพิบูลมังสาหาร

“เมืองน่าอยู่ คนมีคุณภาพ เศรษฐกิจเข้มแข็ง สืบสานวัฒนธรรม พัฒนาการศึกษา พיתักษ์สิ่งแวดล้อม ยึดมั่นธรรมาภิบาล”

ข. พันธกิจ ของเทศบาลเมืองพิบูลมังสาหาร

๑. ประชาชนมีคุณภาพชีวิตที่ดี
๒. รักษาความสมดุลของธรรมชาติและสิ่งแวดล้อมให้เกิดความยั่งยืน
๓. พัฒนาแหล่งท่องเที่ยว และส่งเสริมให้เกิดรายได้
๔. พัฒนาศักยภาพการบริหาร และการปฏิบัติงานภายใต้กระบวนการมีส่วนร่วมจากทุกภาคส่วน

ค. ยุทธศาสตร์การพัฒนา ของเทศบาลเมืองพิบูลมังสาหาร

ได้กำหนดยุทธศาสตร์และแนวทางการพัฒนายุทธศาสตร์ไว้ ๔ ยุทธศาสตร์ ดังนี้

๓.๑) ยุทธศาสตร์การพัฒนาคนและสังคมให้มีคุณภาพ

- ๓.๑.๑ แนวทางการสร้างเสริมสุขภาพและพัฒนาคุณภาพชีวิต
- ๓.๑.๒ แนวทางการพัฒนาโครงสร้างพื้นฐานให้ได้มาตรฐาน
- ๓.๑.๓ แนวทางการส่งเสริมความปลอดภัยในชีวิตและทรัพย์สิน
- ๓.๑.๔ แนวทางการอนุรักษ์ ฟื้นฟู ประเพณี วัฒนธรรมและภูมิปัญญาท้องถิ่น
- ๓.๑.๕ แนวทางพัฒนาการศึกษาและการเรียนรู้ให้ได้มาตรฐาน

๓.๒) ยุทธศาสตร์การรักษาความสมดุลของธรรมชาติและสิ่งแวดล้อม

๓.๒.๑ แนวทางการอนุรักษ์ พื้นฟูและบริหารจัดการทรัพยากรธรรมชาติและสิ่งแวดล้อม

๓.๓) ยุทธศาสตร์การพัฒนาเศรษฐกิจให้มีเสถียรภาพ

๓.๓.๑ แนวทางการพัฒนาแหล่งท่องเที่ยว และสวนสาธารณะ

๓.๓.๒ แนวทางการส่งเสริมให้เกิดรายได้ และการพึ่งพาตนเอง

๓.๔) ยุทธศาสตร์การพัฒนาการบริหารจัดการองค์กรให้มีประสิทธิภาพ

๓.๓.๔ แนวทางการพัฒนาศักยภาพการบริหารและการปฏิบัติงานภายใต้กระบวนการมีส่วนร่วม

XXXXXXXXXXXXXXXXXXXXXXXXXXXXXXXXXXXX

ผลการติดตามและประเมินผล

๑. ผลการติดตามและประเมินผลแผนยุทธศาสตร์

เมื่อได้มีการจัดทำและประกาศใช้แผนยุทธศาสตร์แล้ว ได้มีการประเมินการทบทวนกระบวนการจัดทำแผนยุทธศาสตร์ ปรากฏผลดังนี้

๑.๑ การประเมินการทบทวนกระบวนการจัดทำแผนยุทธศาสตร์

ตารางที่ ๑ แสดงการประเมินการทบทวนกระบวนการจัดทำแผนยุทธศาสตร์

ประเด็นการประเมิน	มีการดำเนินงาน	ไม่มีการดำเนินงาน
ส่วนที่ ๑ คณะกรรมการส่วนท้องถิ่น		
๑. มีการจัดตั้งคณะกรรมการพัฒนาท้องถิ่นเพื่อจัดทำแผนท้องถิ่น	✓	
๒. มีการจัดประชุมคณะกรรมการพัฒนาท้องถิ่นเพื่อจัดทำแผนพัฒนาท้องถิ่น	✓	
๓. มีการประชุมอย่างต่อเนื่องสม่ำเสมอ	✓	
๔. มีการจัดตั้งคณะกรรมการสนับสนุนการจัดทำแผนพัฒนาท้องถิ่น	✓	
๕. มีการจัดประชุมคณะกรรมการสนับสนุนการจัดทำแผนพัฒนาท้องถิ่น	✓	
๖. มีคณะกรรมการพัฒนาท้องถิ่นและประชาคมท้องถิ่นพิจารณาแผนยุทธศาสตร์การพัฒนา	✓	
ส่วนที่ ๒ การจัดทำแผนการพัฒนาส่วนท้องถิ่น		
๗. มีการรวบรวมข้อมูลและปัญหาสำคัญของท้องถิ่นมาจัดทำฐานข้อมูล	✓	
๘. มีการเปิดโอกาสให้ประชาชนเข้ามามีส่วนในการจัดทำแผน	✓	
๙. มีการวิเคราะห์ศักยภาพของท้องถิ่น (SWOT) เพื่อประเมินสภาพการพัฒนาท้องถิ่น	✓	
๑๐. มีการกำหนดวิสัยทัศน์และภารกิจหลักการพัฒนาท้องถิ่นที่สอดคล้องกับศักยภาพของท้องถิ่น	✓	
๑๑. มีการกำหนดจุดมุ่งหมายเพื่อการพัฒนาที่ยั่งยืน	✓	
๑๒. มีการกำหนดเป้าหมายการพัฒนาท้องถิ่น	✓	
๑๓. มีการกำหนดยุทธศาสตร์การพัฒนาและแนวทางการพัฒนา	✓	
๑๔. มีการกำหนดยุทธศาสตร์ที่สอดคล้องกับยุทธศาสตร์ของจังหวัด	✓	
๑๕. มีการอนุมัติและประกาศใช้แผนยุทธศาสตร์การพัฒนา	✓	
๑๖. มีการจัดทำบัญชีกลุ่มโครงการในแผนยุทธศาสตร์	✓	
๑๗. มีการกำหนดรูปแบบการติดตามประเมินผลแผนยุทธศาสตร์	✓	
๑๘. มีการทบทวนแผนยุทธศาสตร์หรือไม่	✓	

หมายเหตุ แบบประเมินตามคู่มือการติดตามประเมินผลขององค์กรปกครองส่วนท้องถิ่น แบบที่ ๑

๒.ผลการประเมินคุณภาพของแผนพัฒนาสี่ปี (พ.ศ.๒๕๖๑-๒๕๖๔)

ตารางที่ ๒ แสดงสรุปผลการประเมินคุณภาพของแผนพัฒนาสี่ปี (พ.ศ.๒๕๖๑-๒๕๖๔) ของเทศบาลเมืองพิบูลมังสาหาร

ประเด็นการพิจารณา	รายละเอียดหลักเกณฑ์	คะแนนเต็ม	คะแนนที่ได้
๑.ข้อมูลสภาพทั่วไป และข้อมูลพื้นฐานของ องค์กรปกครองส่วน ท้องถิ่น	ประกอบด้วยข้อมูลดังนี้ (๑) ข้อมูลเกี่ยวกับด้านกายภาพ เช่น ที่ตั้งของหมู่บ้าน/ ชุมชน/ตำบล ลักษณะภูมิประเทศ ลักษณะของดิน ลักษณะของแหล่งน้ำ ลักษณะของไม้/ป่า ฯลฯ ด้าน การเมือง/การปกครอง เช่น เขตการปกครอง การ เลือกตั้ง ฯลฯ	๒๐ ๓	๑๒ ๒
	(๒) ข้อมูลเกี่ยวกับด้านการเมือง/การปกครอง เช่น เขต การปกครอง การเลือกตั้ง ฯลฯ ประชากร เช่น ข้อมูล เกี่ยวกับจำนวนประชากร และช่วงอายุและจำนวน ประชากร ฯลฯ	๒	๒
	(๓) ข้อมูลเกี่ยวกับสภาพทางสังคม เช่น การศึกษา สาธารณสุข อาชญากรรม ยาเสพติด การสังคม สงเคราะห์ ฯลฯ	๒	๑
	(๔) ข้อมูลเกี่ยวกับระบบบริการพื้นฐาน เช่น การ คมนาคมขนส่ง การไฟฟ้า การประปา โทรศัพท์ ฯลฯ	๒	๑
	(๕) ข้อมูลเกี่ยวกับระบบเศรษฐกิจ เช่น การเกษตร การ ประมง การปศุสัตว์ การบริการ การท่องเที่ยว อุตสาหกรรม การพาณิชย์/กลุ่มอาชีพ แรงงาน ฯลฯ และ เศรษฐกิจพอเพียงท้องถิ่น (ด้านการเกษตรและแหล่งน้ำ)	๒	๑
	(๖) ข้อมูลเกี่ยวกับศาสนา ประเพณี วัฒนธรรม เช่น การ นับถือศาสนา ประเพณีและงานประจำปี ภูมิปัญญา ท้องถิ่น ภาษาถิ่น สินค้าพื้นเมืองและของที่ระลึก ฯลฯ และอื่นๆ	๒	๑
	(๗) ข้อมูลเกี่ยวกับทรัพยากรธรรมชาติ เช่น น้ำ ป่าไม้ ภูเขา คุณภาพของทรัพยากรธรรมชาติ ฯลฯ	๒	๑
	(๘) การสำรวจและจัดเก็บข้อมูลเพื่อการจัดทำ แผนพัฒนาท้องถิ่นหรือการใช้ข้อมูล จปฐ.	๒	๑
	(๙) การประชุมประชาคมท้องถิ่น รูปแบบ วิธีการ และ การดำเนินการประชุมประชาคมท้องถิ่น โดยใช้ กระบวนการร่วมคิด ร่วมทำ ร่วมตัดสินใจ ร่วมตรวจสอบ ร่วมรับประโยชน์ ร่วมแก้ปัญหา ปรัชญาหรือ แลกเปลี่ยนเรียนรู้ เพื่อแก้ปัญหาสำหรับการพัฒนา ท้องถิ่นตามอำนาจหน้าที่ขององค์กรปกครองส่วนท้องถิ่น	๓	๒

ประเด็นการพิจารณา	รายละเอียดหลักเกณฑ์	คะแนนเต็ม	คะแนนที่ได้
๒.การวิเคราะห์ สภาพการณ์และ ศักยภาพ	ประกอบด้วยข้อมูลดังนี้ (๑) การวิเคราะห์ที่ครอบคลุมความเชื่อมโยง ความสอดคล้องยุทธศาสตร์จังหวัด ยุทธศาสตร์การพัฒนาขององค์กรปกครองส่วนท้องถิ่น นโยบายของผู้บริหารท้องถิ่น รวมถึงความเชื่อมโยงแผนยุทธศาสตร์ชาติ ๒๐ ปี แผนพัฒนาเศรษฐกิจและสังคมแห่งชาติ และ Thailand ๔.๐	๑๕ ๒	๑๑ ๒
	(๒) การวิเคราะห์การใช้ผังเมืองรวมหรือผังเมืองเฉพาะ และการบังคับใช้ผลของการบังคับใช้ สภาพการณ์ที่เกิดขึ้นต่อการพัฒนาท้องถิ่น	๑	๑
	(๓) การวิเคราะห์ทางสังคม เช่น ด้านแรงงาน การศึกษา สาธารณสุข ความยากจน อาชญากรรม ปัญหายาเสพติด เทคโนโลยี จารีต ประเพณี วัฒนธรรม ภูมิปัญญาท้องถิ่น เป็นต้น	๒	๑
	(๔) การวิเคราะห์ทางเศรษฐกิจ ข้อมูลด้านรายได้ครัวเรือน การส่งเสริมอาชีพ กลุ่มอาชีพ กลุ่มทางสังคม การพัฒนาอาชีพและกลุ่มต่างๆ สภาพทางเศรษฐกิจและความเป็นอยู่ทั่วไป เป็นต้น	๒	๑
	(๕)การวิเคราะห์สิ่งแวดล้อม พื้นที่สีเขียวต่างๆ ทางภูมิศาสตร์ กระบวนการหรือสิ่งที่เกิดขึ้น การประติษฐ์ที่มีผลต่อสิ่งแวดล้อมและการพัฒนา	๒	๑
	(๖) ผลการวิเคราะห์ศักยภาพเพื่อประเมินสถานภาพการพัฒนาในปัจจุบันและโอกาสการพัฒนาในอนาคตของท้องถิ่น ด้วยเทคนิค SWOT Analysis ที่อาจส่งผลต่อการดำเนินงานได้แก่ S-Strength (จุดแข็ง) W-Weakness (จุดอ่อน) O-Opportunity (โอกาส) และ T-Threat (อุปสรรค)	๒	๒
	(๗) สรุปประเด็นปัญหาและความต้องการของประชาชนเชิงพื้นที่ มีการนำเสนอปัญหา ค้นหาสาเหตุของปัญหา หรือสมมติฐานของปัญหา แนวทางการแก้ไขปัญหาวหรือวิธีการแก้ไขปัญหา การกำหนดวัตถุประสงค์เพื่อแก้ไขปัญหาวชีวิต	๒	๑

ประเด็นการพิจารณา	รายละเอียดหลักเกณฑ์	คะแนนเต็ม	คะแนนที่ได้
	(๘) สรุปผลการดำเนินงานตามงบประมาณที่ได้รับ และการเบิกจ่ายงบประมาณ ในปีงบประมาณ พ.ศ. ๒๕๕๗-๒๕๖๐ เช่น สรุปสถานการณ์การพัฒนา การตั้งงบประมาณ การเบิกจ่ายงบประมาณ การประเมินผล การนำแผนพัฒนาท้องถิ่นไปปฏิบัติในเชิงปริมาณ และการประเมินประสิทธิผลของแผนพัฒนาท้องถิ่นในเชิงคุณภาพ	๑	๑
	(๙) ผลที่ได้รับจากการดำเนินงานในปีงบประมาณ พ.ศ. ๒๕๕๗-๒๕๖๐ เช่น ผลที่ได้รับ/ผลที่สำคัญ ผลกระทบ และสรุปปัญหาอุปสรรคการดำเนินงานที่ผ่านมาและ แนวทางการแก้ไข ปีงบประมาณ พ.ศ.๒๕๕๗-๒๕๖๐	๑	๑
๓.ยุทธศาสตร์ ๓.๑ ยุทธศาสตร์ของ องค์กรปกครองส่วน ท้องถิ่น	ควรประกอบด้วยข้อมูลดังนี้ สอดคล้องกับสภาพสังคม เศรษฐกิจ สิ่งแวดล้อมของ ท้องถิ่น ประเด็นปัญหาการพัฒนาและแนวทางการ พัฒนาที่สอดคล้องกับยุทธศาสตร์ขององค์กรปกครอง ส่วนท้องถิ่น และเชื่อมโยงหลักปรัชชาธิปไตยแผนยุทธศาสตร์ ชาติ ๒๐ ปี แผนพัฒนาเศรษฐกิจและสังคมแห่งชาติและ Thailand ๔.๐	๒๕ ๑๐	๔๓ ๗
๓.๒ ยุทธศาสตร์ของ องค์กรปกครองส่วน ท้องถิ่นในเขตจังหวัด	สอดคล้องและเชื่อมโยงกับสภาพสังคม เศรษฐกิจ สิ่งแวดล้อมของท้องถิ่น และยุทธศาสตร์จังหวัด และ ยุทธศาสตร์จังหวัด และเชื่อมโยงหลักปรัชชาธิปไตยแผน พัฒนาเศรษฐกิจและสังคมแห่งชาติและ Thailand ๔.๐	๑๐	๘
๓.๓ ยุทธศาสตร์จังหวัด	สอดคล้องกับแผนพัฒนาเศรษฐกิจและสังคมแห่งชาติ แผนการบริหารราชการแผ่นดิน นโยบาย/ยุทธศาสตร์ คสช. และนโยบายรัฐบาลหลักปรัชชาธิปไตย แผนแผนพัฒนา เศรษฐกิจและสังคมแห่งชาติและ Thailand ๔.๐	๑๐	๘
๓.๔ วิสัยทัศน์	วิสัยทัศน์ ซึ่งมีลักษณะแสดงสถานภาพที่องค์กรปกครอง ส่วนท้องถิ่นต้องการจะเป็นหรือบรรลุถึงอนาคตอย่าง ชัดเจน สอดคล้องกับโอกาสและศักยภาพที่เป็น ลักษณะเฉพาะขององค์กรปกครองส่วนท้องถิ่น และ สัมพันธ์กับโครงการพัฒนาท้องถิ่น	๕	๓
๓.๕ กลยุทธ์	แสดงให้เห็นช่องทาง วิธีการ การกิจหรือสิ่งที่ต้องทำตาม อำนาจหน้าที่ขององค์กรปกครองส่วนท้องถิ่นที่จะนำไปสู่ การบรรลุวิสัยทัศน์ หรือแสดงให้เห็นถึงความชัดเจนใน สิ่งที่จะดำเนินการให้บรรลุวิสัยทัศน์นั้น	๕	๓

ประเด็นการพิจารณา	รายละเอียดหลักเกณฑ์	คะแนนเต็ม	คะแนนที่ได้
๓.๖ เป้าประสงค์ของแต่ละประเด็นกลยุทธ์	เป้าประสงค์ของแต่ละประเด็นกลยุทธ์มีความสอดคล้องและสนับสนุนต่อกลยุทธ์ที่จะเกิดขึ้น มุ่งหมายสิ่งหนึ่งสิ่งใดที่ชัดเจน	๕	๓
๓.๗ จุดยืนทางยุทธศาสตร์ (Positioning)	ความมุ่งมั่นอันแน่วแน่ในการวางแผนพัฒนาท้องถิ่น เพื่อให้บรรลุวิสัยทัศน์ขององค์กรปกครองส่วนท้องถิ่น ซึ่งเกิดจากศักยภาพของพื้นที่จริง ที่จะนำไปสู่ผลสำเร็จทางยุทธศาสตร์	๕	๓
๓.๘ แผนงาน	แผนงานหรือจุดมุ่งหมายเพื่อการพัฒนาในอนาคต กำหนดจุดมุ่งหมายในเรื่องใดหนึ่งหรือแผนงานที่เกิดจากเป้าประสงค์ ตัวชี้วัด ค่าเป้าหมาย กลยุทธ์ จุดยืนทางยุทธศาสตร์และยุทธศาสตร์ขององค์กรปกครองส่วนท้องถิ่นที่มีความชัดเจน นำไปสู่การจัดทำโครงการพัฒนาท้องถิ่นในแผนพัฒนาท้องถิ่นสี่ปี โดยระบุแผนงานและความเชื่อมโยงดังกล่าว	๕	๓
๓.๙ ความเชื่อมโยงของยุทธศาสตร์ในภาพรวม	ความเชื่อมโยงองค์รวมที่นำไปสู่การพัฒนาท้องถิ่นที่เกิดผลผลิต/โครงการจากแผนยุทธศาสตร์ชาติ ๒๐ ปี แผนพัฒนาเศรษฐกิจและสังคมแห่งชาติ ฉบับที่ ๑๒ Thailand ๔.๐ แผนพัฒนาภาค/แผนพัฒนากลุ่มจังหวัด/แผนพัฒนาจังหวัด ยุทธศาสตร์การพัฒนาขององค์กรปกครองส่วนท้องถิ่นในเขตจังหวัดและยุทธศาสตร์ขององค์กรปกครองส่วนท้องถิ่น	๕	๒
๓.๑๐ ผลผลิต/โครงการ	ผลผลิต/โครงการ เป็นผลผลิตที่เป็นชุดหรือเป็นโครงการที่เป็นชุด กลุ่มหรืออันหนึ่งอันเดียวกัน ลักษณะเดียวกัน เป็นต้น เพื่อนำไปสู่การจัดทำโครงการเพื่อพัฒนาท้องถิ่นในแผนพัฒนาท้องถิ่นสี่ปีอย่างถูกต้องและครบถ้วน	๕	๓
รวมคะแนน		๑๐๐	๖๖

๓.ผลการติดตามและประเมินผลแผนพัฒนาประจำปี ๒๕๖๐

๓.๑ การวางแผน

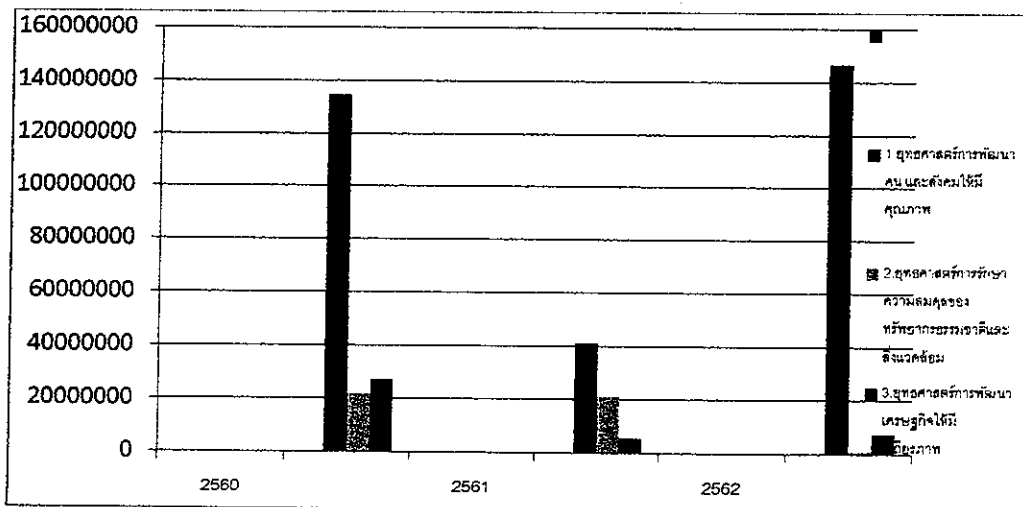
เทศบาลเมืองพิบูลมังสาหาร ได้จัดทำแผนพัฒนาสามปี (พ.ศ. ๒๕๖๐-๒๕๖๒) ตามกระบวนการที่บัญญัติไว้ในระเบียบกระทรวงมหาดไทยว่าด้วยการจัดทำแผนพัฒนาองค์กรปกครองส่วนท้องถิ่น พ.ศ. ๒๕๔๘ แก้ไขเพิ่มเติมถึงฉบับปัจจุบัน โดยผ่านการมีส่วนร่วมของประชาชน เช่น การจัดเวทีประชาคม การประชุมกรรมการชุมชน เพื่อรับฟังปัญหาและความต้องการที่แท้จริงของประชาชนในพื้นที่ ก่อนนำมาจัดทำโครงการเพื่อพัฒนาพื้นที่ ที่บรรจุไว้ในแผนพัฒนาสามปี ต่อไป

เทศบาลเมืองพิบูลมังสาหาร ได้ประกาศใช้แผนพัฒนาสามปี (พ.ศ.๒๕๖๐-๒๕๖๒) เมื่อวันที่ ๑๐ มิถุนายน ๒๕๕๙ โดยได้กำหนดโครงการที่จะดำเนินการตามแผนพัฒนาสามปี (พ.ศ.๒๕๖๐-๒๕๖๒) ดังนี้

ตารางที่ ๓ แสดงจำนวนโครงการตามแผนพัฒนาสามปี (พ.ศ.๒๕๖๐-๒๕๖๒) ข้อมูล ณ ๑๑ ส.ค.๒๕๖๐

ยุทธศาสตร์	๒๕๖๐		๒๕๖๑		๒๕๖๒	
	จำนวน	งบประมาณ	จำนวน	งบประมาณ	จำนวน	งบประมาณ
๑.ยุทธศาสตร์การพัฒนาคน และสังคมให้มีความ	๑๗๓	๑๓๔,๗๒๑,๔๘๒.๐๐	๙๗	๔๑,๒๑๐,๐๐๐.๐๐	๑๕๔	๑๔๖,๗๒๗,๐๐๐.๐๐
๒.ยุทธศาสตร์การรักษาความ	๑๙	๒๒,๐๐๕,๐๐๐.๐๐	๑๗	๒๑,๑๕๕,๐๐๐.๐๐	๑๓	๑,๑๐๕,๐๐๐.๐๐
๓.ยุทธศาสตร์การพัฒนาเศรษฐกิจให้มีความ	๑๖	๒๗,๔๘๒,๕๐๐.๐๐	๕	๕,๕๙๐,๐๐๐.๐๐	๖	๗,๕๙๐,๐๐๐.๐๐
๔.ยุทธศาสตร์การพัฒนาการบริหารจัดการองค์กรให้มี	๔๘	๑๒,๔๐๔,๖๙๐.๐๐	๑๔	๓,๑๙๒,๐๐๐.๐๐	๑๑	๑,๑๖๐,๐๐๐.๐๐
ประสิทธิภาพ						
รวม	๒๕๖	๑๙๖,๖๑๓,๖๗๒.๐๐	๑๓๓	๗๑,๑๕๗,๐๐๐.๐๐	๑๘๔	๑๕๖,๕๘๒,๐๐๐.๐๐

หมายเหตุ แบบประเมินตามคู่มือการติดตามประเมินผลขององค์กรปกครองส่วนท้องถิ่น แบบที่ ๒ แผนภูมิที่ ๑ แสดงจำนวนโครงการ การจัดทำแผน ๓ ปีเปรียบเทียบตามยุทธศาสตร์



๓.๒ การดำเนินงานตามแผนพัฒนาประจำปี ๒๕๖๐

ผลการดำเนินงานตามแผนพัฒนาประจำปี ๒๕๖๐ มีโครงการทั้งหมดทั้งสิ้น ๒๕๖ โครงการ มีการดำเนินโครงการทั้งสิ้น ๔๖ โครงการ หรือร้อยละ ๑๘ ของจำนวนโครงการทั้งหมด

ซึ่งเมื่อพิจารณาผลการดำเนินงานโครงการที่ดำเนินการ เป็นรายยุทธศาสตร์พบว่ายุทธศาสตร์การพัฒนาคน และสังคมฯ มีโครงการที่ดำเนินการมากที่สุด คิดเป็นร้อยละ ๙ รองลงมาคือยุทธศาสตร์การพัฒนากิจการบริการจัดการฯ คิดเป็นร้อยละ ๗ ยุทธศาสตร์การรักษาความสมดุลของทรัพยากรธรรมชาติฯ คิดเป็นร้อยละ ๑ และยุทธศาสตร์การพัฒนาเศรษฐกิจให้มีเสถียรภาพ คิดเป็นร้อยละ ๐.๓๙ ตามลำดับ
(รายละเอียดโครงการตามตารางภาคผนวกที่ ๑)

ตารางที่ ๔ แสดงจำนวนโครงการผลการดำเนินโครงการ ตามแผนพัฒนาประจำปี ๒๕๖๐ รายยุทธศาสตร์
ข้อมูล ณ ๑๑ ส.ค.๒๕๖๐

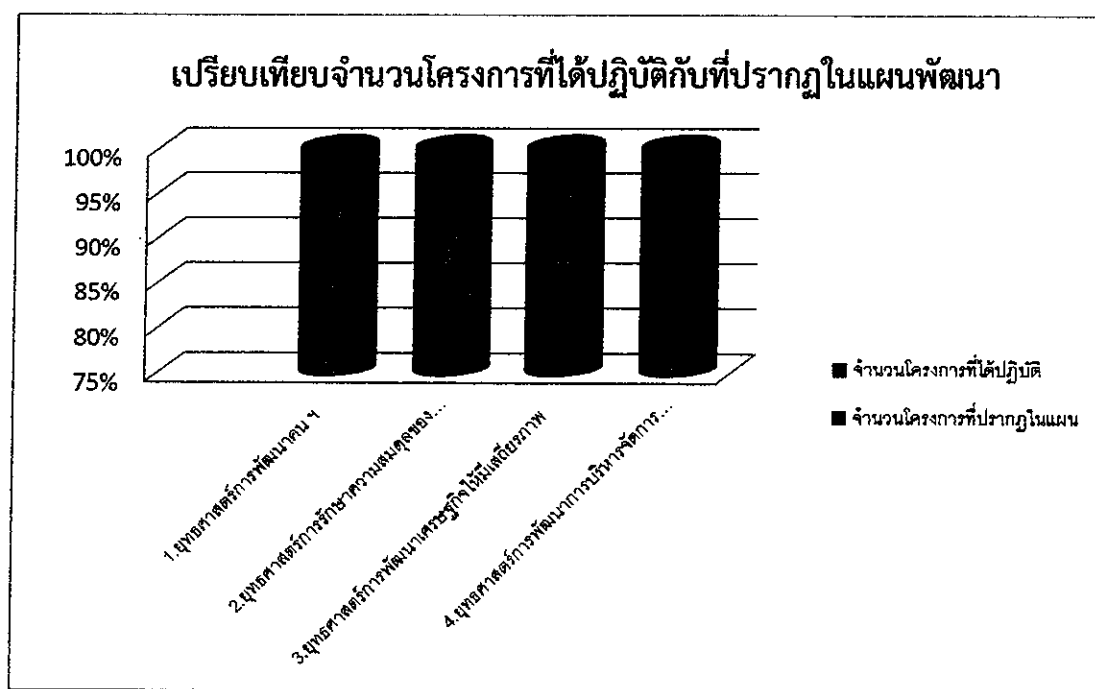
หมายเหตุ แบบประเมินตามคู่มือการติดตามประเมินผลฯขององค์กรปกครองส่วนท้องถิ่น แบบที่ ๒

ยุทธศาสตร์	จำนวนโครงการตามแผน		จำนวนโครงการที่มีการเพิ่มเติม		จำนวนโครงการที่มีการยกเลิก		จำนวนโครงการทั้งหมด		จำนวนโครงการที่เสร็จ		จำนวนโครงการที่อยู่ระหว่างดำเนินการ		จำนวนโครงการที่ยังไม่ได้ดำเนินการ	
	จำนวน	ร้อยละ	จำนวน	ร้อยละ	จำนวน	ร้อยละ	จำนวน	ร้อยละ	จำนวน	ร้อยละ	จำนวน	ร้อยละ	จำนวน	ร้อยละ
๑. การพัฒนาคนและสังคมให้มีคุณภาพ มีประเพณีวัฒนธรรมที่ยั่งยืน	๑๕๖	๗๐	๒๐	๕๖	๓	๑๐๐	๑๗๓	๖๘	๒๔	๙	๒	๑	๑๔๗	๕๗
๒. การรักษาความสมดุลของทรัพยากรธรรมชาติและสิ่งแวดล้อมให้เกิดความยั่งยืน	๑๘	๘	๑	๓	๐	๐	๑๙	๗	๒	๑	๐	๐	๑๗	๗
๓. การพัฒนาเศรษฐกิจให้มีเสถียรภาพ	๑๖	๗	๐	๐	๐	๐	๑๖	๖	๑	๐	๐	๐	๑๕	๖
๔. การพัฒนาการบริหารจัดการองค์กรให้มีประสิทธิภาพ	๓๓	๑๕	๑๕	๔๒	๐	๐	๔๘	๑๙	๑๖	๖	๑	๐	๓๑	๑๒
รวม	๒๒๓	๑๐๐	๓๖	๑๐๐	๓	๑๐๐	๒๕๖	๑๐๐	๔๓	๑๗	๓	๑	๒๑๐	๘๒

ตารางที่ ๕ แสดงจำนวนโครงการที่ปรากฏอยู่ในแผน และจำนวนโครงการที่ได้ปฏิบัติ รายนโยบาย

นโยบาย	จำนวนโครงการที่ปรากฏในแผน	จำนวนโครงการที่ปฏิบัติ	
		จำนวน	ร้อยละ
๑.นโยบายการพัฒนาคน และสังคมให้มีคุณภาพ	๑๗๓	๒๖	๑๐
๒.นโยบายการรักษาความสมดุลของทรัพยากรธรรมชาติและสิ่งแวดล้อม	๑๙	๒	๑
๓.นโยบายการพัฒนาเศรษฐกิจให้มีเสถียรภาพ	๑๖	๑	๐.๓๙
๔.นโยบายการพัฒนาการบริหารจัดการองค์กรให้มีประสิทธิภาพ	๔๘	๑๗	๗
รวม	๒๕๖	๔๖	๑๘

แผนภูมิที่ ๒ เปรียบเทียบจำนวนโครงการที่ได้ปฏิบัติกับที่ปรากฏในแผนพัฒนา



ผลการใช้จ่ายงบประมาณ ประจำปี ๒๕๖๐

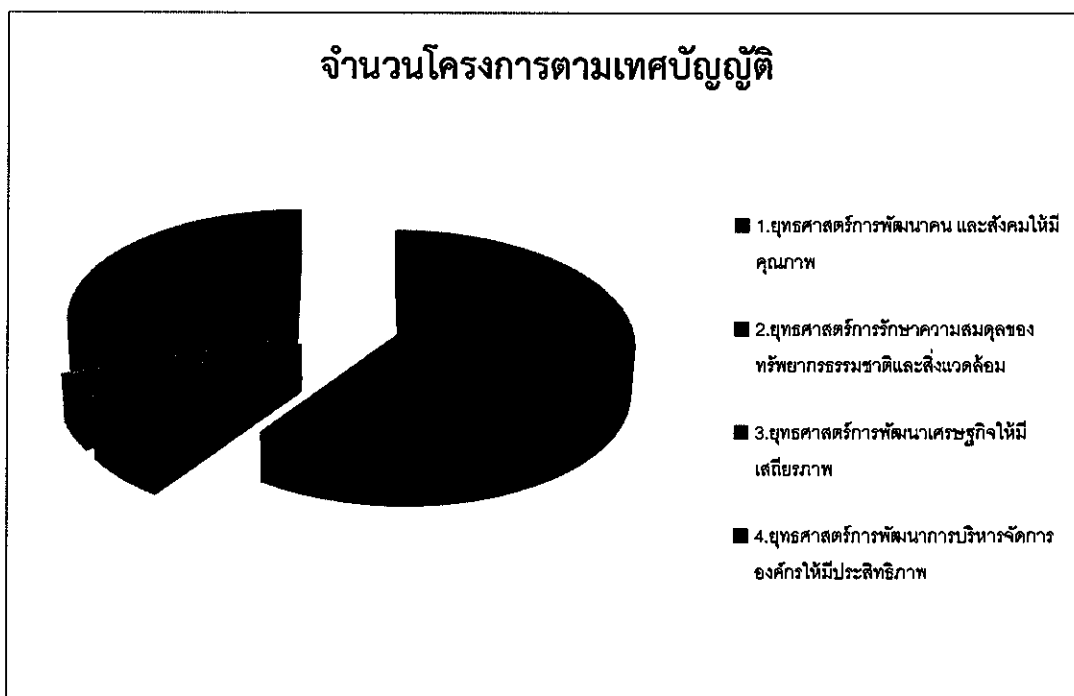
๑. การจัดหางบประมาณ

ผู้บริหารเทศบาลเมืองพิบูลมังสาหาร ได้ประกาศใช้เทศบัญญัติงบประมาณรายจ่าย ประจำปี ๒๕๖๐ เมื่อวันที่ ๒๐ กันยายน ๒๕๕๙ โดยมีโครงการที่บรรจุอยู่ในเทศบัญญัติงบประมาณและเพิ่มเติมโครงการระหว่างปี จำนวน ๙๙ โครงการ งบประมาณทั้งสิ้น ๕๕,๕๗๔,๒๔๐ บาท สามารถจำแนกตามยุทธศาสตร์ ได้ดังนี้ (รายละเอียดโครงการตามตารางภาคผนวกที่ ๑)

ตารางที่ ๖ แสดงจำนวนโครงการตามเทศบัญญัติงบประมาณรายจ่าย ประจำปี ๒๕๖๐ รายยุทธศาสตร์

ยุทธศาสตร์	โครงการ	งบประมาณตามข้อบัญญัติ
๑.ยุทธศาสตร์การพัฒนาคมน และสังคมให้คุณภาพ	๕๙	๔๔,๙๕๓,๒๔๐
๒.ยุทธศาสตร์การรักษาความสมดุลของทรัพยากรธรรมชาติและสิ่งแวดล้อม	๖	๔,๑๘๐,๐๐๐
๓.ยุทธศาสตร์การพัฒนาเศรษฐกิจให้มีเสถียรภาพ	๔	๔๙๐,๐๐๐
๔.ยุทธศาสตร์การพัฒนาการบริหารจัดการองค์กรให้ประสิทธิภาพ	๓๐	๕,๙๕๐,๙๕๐
รวม	๙๙	๕๕,๕๗๔,๒๔๐

แผนภูมิที่ ๓ แสดงจำนวนโครงการที่ได้รับจัดสรรงบประมาณรายยุทธศาสตร์



๒. การใช้จ่ายงบประมาณ

เทศบาลเมืองพิบูลมังสาหาร มีการใช้จ่ายงบประมาณในการดำเนินโครงการตามเทศบัญญัติงบประมาณ มีการเบิกจ่ายงบประมาณ จำนวน ๔๓ โครงการ จำนวนเงิน ๓๑,๔๑๘,๗๐๔ ล้านบาท โดยมีโครงการที่อยู่ในระหว่างดำเนินการ ๓ โครงการ มีโครงการเบิกจ่ายจากเงินสะสมจำนวน ๗ โครงการ เป็นเงินงบประมาณ ๒,๕๒๐,๑๑๕ บาท และได้รับเงินอุดหนุนเฉพาะกิจ จำนวน ๒ โครงการ เป็นเงินงบประมาณ ๙,๘๕๘,๐๐๐ บาท (รายละเอียดโครงการตามภาคผนวกที่ ๑,๒)

ตารางที่ ๗ แสดงผลการใช้จ่ายงบประมาณ ตามแผนพัฒนาสามปี (พ.ศ. ๒๕๖๐) ข้อมูล ณ ๑๑ ส.ค.๒๕๖๐

ยุทธศาสตร์	แผนการดำเนินการ ทั้งหมด		อนุมัติงบประมาณ		เบิกจ่าย	
	จำนวน โครงการ	งบประมาณ	จำนวน โครงการ	งบประมาณ	จำนวน โครงการ	งบประมาณ
๑.ยุทธศาสตร์การพัฒนาคมน และ สังคมให้มีความคุณภาพ	๑๗๓	๑๓๔,๗๒๑,๔๘๒	๕๙	๔๔,๙๕๓,๒๙๐	๒๔	๒๙,๔๖๒,๘๕๔
๒.ยุทธศาสตร์การรักษาความสมดุล ของทรัพยากรธรรมชาติและ สิ่งแวดล้อม	๑๙	๒๒,๐๐๕,๐๐๐	๖	๔,๑๘๐,๐๐๐	๒	๔๙,๙๗๐
๓.ยุทธศาสตร์การพัฒนาเศรษฐกิจ ให้มีเสถียรภาพ	๑๖	๒๗,๔๘๒,๕๐๐	๔	๔๙๐,๐๐๐	๑	๑๕๐,๐๐๐
๔.ยุทธศาสตร์การพัฒนาการบริหาร จัดการองค์กรให้มีประสิทธิภาพ	๔๘	๑๒,๔๐๔,๖๙๐	๓๐	๕,๙๕๐,๙๕๐	๑๖	๑,๗๕๕,๘๘๐
รวม	๒๕๖	๑๙๖,๖๑๓,๖๗๒	๙๙	๕๕,๕๗๔,๒๔๐	๔๓	๓๑,๔๑๘,๗๐๔

แหล่งข้อมูล : กองคลังเทศบาลเมืองพิบูลมังสาหาร

ตารางที่ ๘ แสดงการเบิกจ่ายงบประมาณตามแหล่งงบประมาณ ข้อมูล ณ ๑๑ ส.ค.๒๕๖๐

ยุทธศาสตร์	งบปกติ		เงินสะสม		รวม	
	งบประมาณ (บาท)	ร้อยละ	งบประมาณ (บาท)	ร้อยละ	งบประมาณ (บาท)	ร้อยละ
๑.การพัฒนาคน และสังคมให้มีคุณภาพ มีประเพณีวัฒนธรรมที่ยั่งยืน	๒๙,๔๖๒,๘๕๔	๙๔	๒,๑๙๖,๖๑๕	๑๐๐	๓๑,๖๕๙,๔๖๙	๙๔
๒.การรักษาความสมดุลของทรัพยากรธรรมชาติและสิ่งแวดล้อมให้เกิดความยั่งยืน	๔๙,๙๗๐	๐.๑๖	๐	๐	๔๙,๙๗๐	๐
๓.การพัฒนาเศรษฐกิจให้มีเสถียรภาพ	๑๕๐,๐๐๐	๐.๕๘	๐	๐	๑๕๐,๐๐๐	๐
๔.พัฒนาการบริหารจัดการให้มีประสิทธิภาพ	๑,๗๕๕,๘๘๐	๖	๐	๐	๑,๗๕๕,๘๘๐	๕
รวม	๓๑,๔๑๘,๗๐๔	๑๐๐	๒,๑๙๖,๖๑๕	๑๐๐	๓๓,๖๑๕,๓๑๙	๑๐๐

หมายเหตุ แบบประเมินตามคู่มือการติดตามประเมินผลขององค์กรปกครองส่วนท้องถิ่น แบบที่ ๒

ตารางที่ ๙ แสดงโครงการและการเบิกจ่ายงบประมาณที่ได้รับเงินอุดหนุนเฉพาะกิจ

ยุทธศาสตร์ /โครงการ	ผลการดำเนินงาน			งบประมาณ (บาท)	
	ดำเนินการแล้วเสร็จ	อยู่ในระหว่างดำเนินการ	ยังไม่ได้ดำเนินการ	ที่ได้รับ	ที่เบิกจ่าย
๑.ก่อสร้างอาคารเรียน ๔ ชั้น ๑๒ ห้องเรียน รร.เทศบาล ๒ พิบูลวิทยาการ	✓			๙,๖๖๕,๒๐๐	๙,๖๖๕,๒๐๐
๒.พัฒนาคุณภาพการศึกษาด้านเทคโนโลยีสารสนเทศ DUT ประจำปีงบประมาณ ๒๕๖๐ สำหรับโรงเรียนเทศบาล ๒ พิบูลวิทยาการ	✓			๑๙๒,๘๐๐	๑๙๒,๘๐๐
รวม ๒ โครงการ				๙,๘๕๘,๐๐๐	๙,๘๕๘,๐๐๐

หมายเหตุ แบบประเมินตามคู่มือการติดตามประเมินผลขององค์กรปกครองส่วนท้องถิ่น แบบที่ ๒

ผลการดำเนินงาน ประจำปี ๒๕๖๐

๑. ผลการสำรวจความพึงพอใจต่อผลการดำเนินงานของเทศบาล

คณะกรรมการติดตามและประเมินผลแผนพัฒนาเทศบาล ได้ดำเนินการสำรวจความพึงพอใจต่อการดำเนินงานของเทศบาลโดยการแจกแบบสอบถามประชาชนใน ๑๗ ชุมชน จำนวน ๓๔๐ ชุด โดยมีผู้ตอบแบบสอบถามทั้งสิ้น ๑๗๐ ชุด ปรากฏผลความพึงพอใจ ดังนี้

๑.๑ ความพึงพอใจต่อผลการดำเนินงานของเทศบาลในภาพรวม

จากการสุ่มสอบถามจากประชาชน จำนวน ๑๗๐ คน พบว่าส่วนใหญ่ร้อยละ ๘๔ มีความพึงพอใจถึงพอใจมากและร้อยละ ๑๖ มีความพึงพอใจในระดับน้อย โดยเมื่อพิจารณาระดับความพอใจของประชาชนที่มีมากถึงร้อยละ ๘๔ ซึ่งเป็นตัวชี้วัดถึงความสามารถในการดำเนินงานของเทศบาลในภาพรวมเป็นที่พึงพอใจของประชาชนส่วนใหญ่

ตารางที่ ๙ แสดงสัดส่วนความพึงพอใจต่อผลการดำเนินงานของเทศบาลในภาพรวม

ประเด็น	ระดับความพึงพอใจ (ร้อยละ)		
	พอใจมาก	พอใจ	พอใจน้อย
๑. ท่านมีส่วนร่วมในการกำหนดโครงการ/กิจกรรมของเทศบาล	๒๖	๕๓	๒๒
๒. ท่านรับรู้ข้อมูลของโครงการ/กิจกรรมที่จะดำเนินการในชุมชน	๒๗	๖๐	๑๔
๓. ท่านมีโอกาสนำเสนอความคิดเห็นในโครงการ / กิจกรรม	๒๖	๕๘	๑๕
๔. ท่านได้รับทราบผลการดำเนินงานโครงการ อย่างสม่ำเสมอ	๒๘	๕๘	๑๓
๕. ท่านมีโอกาสดูตรวจสอบการดำเนินโครงการ/กิจกรรมของเทศบาล	๒๖	๖๐	๑๔
๖. ท่านคิดว่าเทศบาลมีการดำเนินโครงการเป็นไปตามระยะเวลาที่กำหนด	๒๘	๕๖	๑๕
๗. ท่านคิดว่าโครงการ/กิจกรรมของเทศบาลสามารถตอบสนองต่อความต้องการของประชาชน และแก้ไขปัญหาของประชาชนได้	๒๗	๕๘	๑๔
๘. ท่านคิดว่าประชาชนได้รับประโยชน์จากการดำเนินโครงการ/กิจกรรมของเทศบาล	๓๑	๕๕	๑๔
๙. ท่านมีความพึงพอใจในด้านการบริการสาธารณสุขของเทศบาล	๓๑	๕๗	๑๒
รวม	๒๙	๕๕	๑๖

หมายเหตุ แบบประเมินตามคู่มือการติดตามประเมินผลฯขององค์กรปกครองส่วนท้องถิ่น แบบที่ ๓/๑

๑.๒ ความพึงพอใจของประชาชนต่อผลการดำเนินงานของเทศบาลรายยุทธศาสตร์

จากการประมวลผลแบบสอบถามความพึงพอใจต่อผลการดำเนินงานของเทศบาลในรายยุทธศาสตร์ ทั้ง ๔ ยุทธศาสตร์ พบว่ามีคะแนนความพึงพอใจรายยุทธศาสตร์การพัฒนา เท่ากับ ๖ และ ๕ ซึ่งแสดงว่าผลการดำเนินงานตามยุทธศาสตร์ของเทศบาล ทั้ง ๔ ยุทธศาสตร์อยู่ในระดับปานกลาง ซึ่งต้องมีการพัฒนาให้มีประสิทธิภาพมากยิ่งขึ้นต่อไป

ตารางที่ ๑๐ แสดงความพึงพอใจต่อผลการดำเนินงานของเทศบาลรายยุทธศาสตร์

ประเด็น	ระดับความพึงพอใจ			
	พัฒนาคน/ สังคม	รักษา ทรัพยากรธรรม ชาติ/ สิ่งแวดล้อม	พัฒนาเศรษฐกิจ	พัฒนาการ บริหารจัดการ องค์กร
๑. ท่านมีส่วนร่วมในการกำหนดโครงการ/กิจกรรมของเทศบาล	๕	๖	๕	๕
๒. ท่านรับรู้ข้อมูลของโครงการ/กิจกรรมที่จะดำเนินการในชุมชน	๕	๕	๖	๕
๓. ท่านมีโอกาสให้ประชาชนแสดงความคิดเห็นในโครงการ / กิจกรรม	๖	๖	๕	๕
๔. ท่านได้รับทราบผลการดำเนินงานโครงการ อย่างสม่ำเสมอ	๕	๕	๖	๕
๕. ท่านมีโอกาสตรวจสอบการดำเนินโครงการ/กิจกรรมของเทศบาล	๕	๖	๕	๖
๖. ท่านคิดว่าเทศบาลมีการดำเนินโครงการเป็นไปตามระยะเวลาที่กำหนด	๕	๕	๖	๕
๗. ท่านคิดว่าโครงการ/กิจกรรมของเทศบาลสามารถตอบสนองต่อความต้องการของประชาชน และแก้ไขปัญหาของประชาชนได้	๖	๖	๕	๕
๘. ท่านคิดว่าประชาชนได้รับประโยชน์จากการดำเนินโครงการ/ กิจกรรมของเทศบาล	๖	๕	๖	๕
๙.ท่านมีความพึงพอใจในด้านการบริการสาธารณสุขของเทศบาล	๕	๖	๕	๖
รวม	๖	๕	๕	๖

หมายเหตุ แบบประเมินตามคู่มือการติดตามประเมินผลขององค์กรปกครองส่วนท้องถิ่น แบบที่ ๓/๑

๒.การเปลี่ยนแปลงของชุมชนตามตัวชี้วัดรายยุทธศาสตร์

การเปลี่ยนแปลงของชุมชนหลังการดำเนินโครงการตามแผนพัฒนาประจำปี ๒๕๖๐ ในทั้ง ๔ ยุทธศาสตร์ จากตัวชี้วัดที่เลือก พบว่าในทุกยุทธศาสตร์มีการเปลี่ยนแปลงในภาวะที่ดีขึ้น

ตารางที่ ๑๑ แสดงการเปลี่ยนแปลงของชุมชนตามตัวชี้วัดรายยุทธศาสตร์ (ตัวชี้วัดตามข้อมูล จปฐ. ปี ๒๕๕๘)

ยุทธศาสตร์	ตัวชี้วัดที่เลือก	หน่วย	ผลการดำเนินงาน		
			ก่อน ดำเนินการ	หลัง ดำเนินงาน	เพิ่ม / ลด
๑.การพัฒนาคน และสังคมให้มีคุณภาพ มีประเพณีวัฒนธรรมที่ยั่งยืน	☺ ร้อยละ๕๐ ของคนในครัวเรือนกินอาหารถูกสุขลักษณะ	ร้อยละ	๑๐๐	๑๐๐	๐
	☺ ร้อยละ ๘๐ ของเด็กแรกเกิดมีน้ำหนักไม่น้อยกว่า ๒,๕๐๐ กรัม	ร้อยละ	๑๐๐	๑๐๐	๐
	☺ ร้อยละ ๕๐ ของคนอายุ๓๕ ปีได้รับการตรวจสุขภาพประจำปีเพื่อคัดกรองความเสี่ยง	ร้อยละ	๑๐๐	๑๐๐	๐
	☺ ร้อยละ ๔๐ ของครัวเรือนมีความปลอดภัยในชีวิตและทรัพย์สิน	ร้อยละ	๑๐๐	๑๐๐	๐
	☺ ผลสัมฤทธิ์ทางการศึกษาเฉลี่ยรวมของโรงเรียนในสังกัด เพิ่มขึ้นอย่างน้อยร้อยละ ๑ ทุกปี	ร้อยละ	๗๑	๗๕	๔
๒. การพัฒนาการรักษาความสมดุลของธรรมชาติและสิ่งแวดล้อม	☺ ร้อยละ ของครัวเรือนที่ไม่ถูกรบกวนจากมลพิษ	ร้อยละ	๑๐๐	๑๐๐	๐
	☺ จำนวนข้อร้องเรียนเหตุรำคาญในเขตเทศบาลได้รับการแก้ไขสำเร็จอย่างน้อยร้อยละ ๘๐	ร้อยละ	๑๐๐	๑๐๐	๐
๓. การพัฒนาเศรษฐกิจให้มีเสถียรภาพ	☺ ร้อยละของคน ๑๕-๖๐ ปี มีอาชีพและมีรายได้ เพิ่มขึ้นอย่างน้อยร้อยละ ๑ ทุกปี	ร้อยละ	๑๐๐	๑๐๐	๐
	☺ ร้อยละของครัวเรือนมีการเก็บออมเงิน	ร้อยละ	๑๐๐	๑๐๐	๐
๔. การพัฒนาการบริหารจัดการให้มีประสิทธิภาพ	☺ ร้อยละ ของคนในครัวเรือนมีส่วนร่วมทำกิจกรรมสาธารณะเพื่อประโยชน์ของชุมชน	ร้อยละ	๑๐๐	๑๐๐	๐

แบบประเมินตามคู่มือการติดตามประเมินผลขององค์กรปกครองส่วนท้องถิ่น แบบ ๓/๑

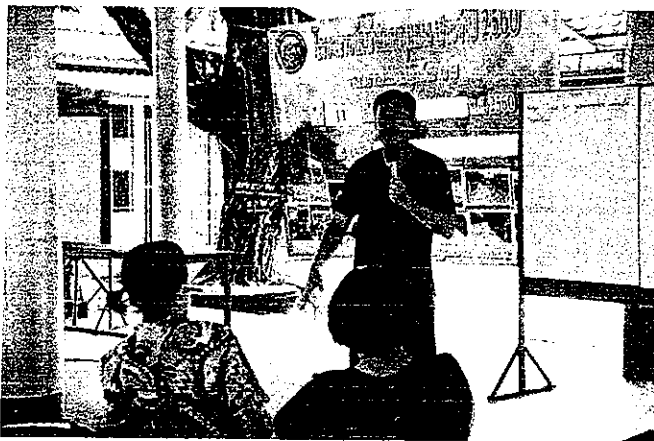
๒. ผลการดำเนินโครงการ

จากการดำเนินงานโครงการในปีงบประมาณ ๒๕๖๐ เทศบาลเมืองพิบูลมังสาหาร ได้ดำเนินโครงการตามแผนพัฒนาสามปี (พ.ศ.๒๕๕๐-๒๕๖๒) ทั้งสิ้น ๔๖ โครงการ (รายละเอียดตามตารางภาคผนวกที่ ๑,๒) โดยได้รับความร่วมมือ การส่งเสริมและสนับสนุนจากภาคประชาชน ภาครัฐ และภาคเอกชนในพื้นที่ตลอดจนโครงการต่างๆ ประสบผลสำเร็จด้วยดี ก่อให้เกิดประโยชน์แก่ประชาชนทั้งในพื้นที่และพื้นที่ใกล้เคียง โดยมีผลการดำเนินงานที่สำคัญดังนี้

๑.โครงการกิจกรรม ๕ ส.



๒.โครงการอบรมการจัดทำแผนชุมชน



๓.โครงการปลูกป่าเฉลิมพระเกียรติ



๔.โครงการฝึกอบรมดอกไม้จันทน์



๕.โครงการพัฒนาคุณภาพชีวิตผู้สูงอายุ



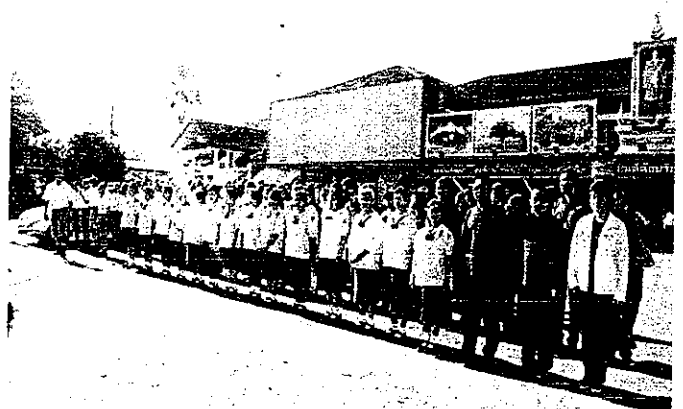
๖.โครงการรณรงค์ป้องกันและแก้ไขปัญหายาเสพติดในเขตเทศบาล



๗.โครงการอบรมให้ความรู้และทักษะในการสร้างสุขภาพ (อสม.)



๘.โครงการโรงเรียนผู้สูงอายุเทศบาลเมืองพิบูลมังสาหาร



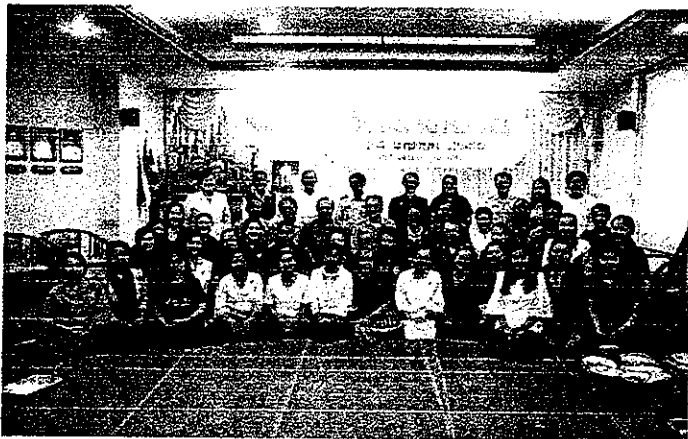
๙.โครงการประเพณีสงกรานต์



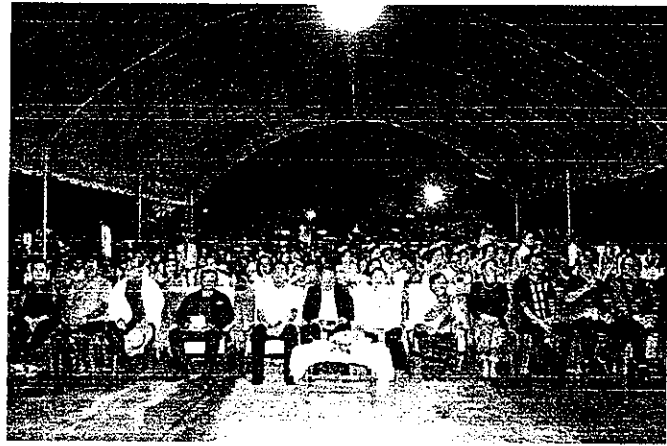
๑๐.โครงการจัดกิจกรรมวัน อสม. แห่งชาติ



๑๑.โครงการวันเทศบาล



๑๒.โครงการประเพณีวันเข้าพรรษา



๑๓.โครงการนิทรรศการทางวิชาการ



๑๔.โครงการจัดขบวนแห่ร่วมพิธีบวงสรวงพระบรมราชบูร (จุมมณี)



ภาคผนวก

ตารางที่ ๑ แสดงโครงการตามเทศบัญญัติงบประมาณรายจ่าย ปี ๒๕๖๐

ที่	โครงการ	งบตามเทศบัญญัติ		หมายเหตุ
		อนุมัติ	เบิกจ่าย	
๑.ยุทธศาสตร์การพัฒนากน และสังคมให้มีคุณภาพ				
๑	ลูกเกิดรอด แม่ปลอดภัย	๓๐,๐๐๐.๐๐	๒๓,๑๖๐.๐๐	
๒	ส่งเสริมสุขภาพ	๒๐,๐๐๐.๐๐	๑๔,๗๐๐.๐๐	
๓	อบรมให้ความรู้ด้านสิ่งแวดล้อมในบ่อกำจัดขยะ	๑๐,๐๐๐.๐๐		
๔	อบรมให้ความรู้และทักษะในการสร้างสุขภาพแก่ อสม	๕๐,๐๐๐.๐๐		
๕	รณรงค์ฉีดวัคซีนป้องกันโรคพิษสุนัขบ้า	๓๕,๐๐๐.๐๐	๓๕,๐๐๐.๐๐	
๖	เพิ่มศักยภาพผู้ประกอบการในตลาดสด,ร้านอาหาร,แผงลอย	๒๐,๐๐๐.๐๐		
๗	จัดบริการสาธารณสุขมูลฐานชุมชน	๑๒๗,๕๐๐.๐๐	๑๒๗,๕๐๐.๐๐	
๘	อบรมฟื้นฟูความรู้และทัศนศึกษา อสม.	๒๐๐,๐๐๐.๐๐		โอนลด ไปยัง โครงการชาวพิบูล ร่วมใจ ๑๔๐,๐๐๐๐
๙	จัดกิจกรรมวัน อสม. แห่งชาติ	๒๐,๐๐๐.๐๐	๑๔,๐๔๐.๐๐	
๑๐	พัฒนาคุณภาพชีวิตผู้สูงอายุ/ผู้พิการ/ผู้ด้อยโอกาส ในเขตเทศบาล และทัศนศึกษาดูงาน	๑๐๐,๐๐๐.๐๐	๕๓,๖๐๐.๐๐	
๑๑	ส่งเสริมพัฒนาเด็ก สตรี และครอบครัว	๕๐,๐๐๐.๐๐		
๑๒	ติดตั้งแผงคาข่ายกันลูกฟุตบอลสนามกีฬาากลาง	๔๕๐,๐๐๐.๐๐	๔๕๒,๕๐๐.๐๐	
๑๓	แข่งขันกีฬาเยาวชนและกีฬาชาวคุ้ม	๓๐๐,๐๐๐.๐๐		โอนลด ไปยัง โครงการชาวพิบูล ร่วมใจ ๑๕๐,๐๐๐๐
๑๔	วันครอบครัวเมืองพิบูล	๕๐,๐๐๐.๐๐		
๑๕	จัดซื้อครุภัณฑ์ ประจำศูนย์พัฒนาคุณภาพชีวิตและส่งเสริมอาชีพ ผู้สูงอายุ	๓๒๔,๐๐๐.๐๐		
๑๖	อุดหนุนอาหารกลางวันโรงเรียนอนุบาลพิบูลมังสาหารวิภาควิทยากร	๖,๙๔๐,๐๐๐.๐๐	๕,๓๕๘,๐๐๐.๐๐	
๑๗	ก่อสร้างถนน คสล. ถนนสร้างคำ (ช่วงจากถนนพิบูล-ถนนโปร่งแดง)	๔,๙๐๐,๐๐๐.๐๐		
๑๘	จัดซื้อรถจักรยานยนต์	๔๑,๐๐๐.๐๐		
๑๙	เครื่องฉีดน้ำสะพ่ายหลัง	๑๐,๐๐๐.๐๐		
๒๐	รณรงค์ป้องกันและแก้ไขปัญหายาเสพติดในเขตเทศบาล	๕๐,๐๐๐.๐๐	๔๑,๗๐๐.๐๐	
๒๑	อุดหนุนศูนย์ปฏิบัติการต่อสู้เพื่อเอาชนะยาเสพติดอำเภอพิบูลมังสา หาร	๕๐,๐๐๐.๐๐	๔๐,๐๐๐.๐๐	
๒๒	กีฬาด้านยาเสพติด	๑๐๐,๐๐๐.๐๐	๑๐๐,๐๐๐.๐๐	
๒๓	อุดหนุนโครงการป้องกันและแก้ไขปัญหายาเสพติด จังหวัด อุบลราชธานี	๔๐,๐๐๐.๐๐		

ที่	โครงการ	งบตามเทศบัญญัติ		หมายเหตุ
		อนุมัติ	เบิกจ่าย	
๒๔	สืบสานปราชญ์ชาวบ้าน และภูมิปัญญาท้องถิ่น	๕๐,๐๐๐.๐๐		
๒๕	ประเพณีสงกรานต์	๔๒๘,๐๐๐.๐๐	๔๒๑,๖๒๐.๐๐	
๒๖	ประเพณีแห่เทียนวันเข้าพรรษา	๕๐๐,๐๐๐.๐๐	๔๓๐,๒๘๐.๐๐	
๒๗	แข่งขันเรือยาวชิงถ้วยพระราชทาน	๔๕๐,๐๐๐.๐๐	๓๖,๗๕๒.๐๐	
๒๘	วันออกพรรษา และไหลเรือไฟ	๑๐๐,๐๐๐.๐๐		โอนลด ไปยัง โครงการชาวพิบูล ร่วมใจ ๑๐๐,๐๐๐๐
๒๙	วันลอยกระทง	๑๐๐,๐๐๐.๐๐		
๓๐	ส่งเสริมคุณธรรม จริยธรรม	๕,๐๐๐.๐๐		
๓๑	จัดชบวนแห่ร่วมพิธีบวงสรวงพระบารุณราชบุรี (จุมมณี)	๖๐,๐๐๐.๐๐		โอนลด ไปยัง โครงการชาวพิบูล ร่วมใจ ๓๐,๐๐๐๐
๓๒	อุดหนุนอำเภอพิบูลมังสาหาร ตามโครงการบวงสรวงพระบารุณ ราชบุรี (จุมมณี) และบุญประเพณีบุญคุณลานกุ่มข้าวใหญ่ อำเภอ พิบูลมังสาหาร	๕๐,๐๐๐.๐๐		โอนลด ไปยัง โครงการชาวพิบูล ร่วมใจ ๕๐,๐๐๐๐
๓๓	อุดหนุนโครงการประเพณีแห่เทียนพรรษา จังหวัดอุบลราชธานี	๕๐,๐๐๐.๐๐		
๓๔	ช่วยเหลือนักเรียน/นักศึกษา	๒๐,๐๐๐.๐๐		
๓๕	โรงเรียนผู้สูงวัยเทศบาลเมืองพิบูลมังสาหาร	๑๐๐,๐๐๐.๐๐		
๓๖	นิเทศและติดตามผลการจัดการศึกษา	๒๐,๐๐๐.๐๐	๐.๐๐	กำลังดำเนินการ
๓๗	พัฒนาศักยภาพครูผู้ดูแลเด็ก ผู้ช่วยครูผู้ดูแลเด็ก	๕๐,๐๐๐.๐๐		
๓๘	จัดซื้อเครื่องเล่นสนาม	๓๐๐,๐๐๐.๐๐	๒๙๙,๔๐๐.๐๐	
๓๙	วันเด็กแห่งชาติ	๑๐๐,๐๐๐.๐๐		โอนลด ไปยัง โครงการชาวพิบูล ร่วมใจ ๑๐๐,๐๐๐๐
๔๐	อบรมผู้ปกครอง	๑๐,๐๐๐.๐๐		
๔๑	ฝึกอบรมภาษาอาเซียน	๕๐,๐๐๐.๐๐		
๔๒	จัดกีฬานักเรียนองค์กรปกครองส่วนท้องถิ่น	๔๐๐,๐๐๐.๐๐		
๔๓	นิทรรศการผลงานทางวิชาการ	๕๐,๐๐๐.๐๐	๔๙,๘๐๐.๐๐	
๔๔	แข่งขันคนเก่งในโรงเรียนท้องถิ่น	๑๐๐,๐๐๐.๐๐	๖๗,๒๐๘.๐๐	
๔๕	เข้าค่ายลูกเสือ-เนตรนารี	๑๐,๐๐๐.๐๐	๑๐,๐๐๐.๐๐	
๔๖	กีฬาภายในกลุ่มโรงเรียนเทศบาลเมืองพิบูลมังสาหาร	๕๐,๐๐๐.๐๐	๕๐,๐๐๐.๐๐	
๔๗	ค่ายพัฒนาเด็กและเยาวชน	๓๐,๐๐๐.๐๐	๒๗,๘๘๐.๐๐	
๔๘	สนับสนุนค่าใช้จ่ายการบริหารสถานศึกษา	๒๕,๓๖๓,๗๙๐.๐๐	๑๙,๘๒๖,๐๕๔.๔๐	
๔๙	นิทรรศการทางวิชาการ	๑๙๕,๐๐๐.๐๐	๑๑๙,๖๖๐.๐๐	
๕๐	จัดเตรียมความพร้อมศูนย์พัฒนาเด็กเล็ก	๒๐,๐๐๐.๐๐		
๕๑	ดาวท้องถิ่น	๒๐,๐๐๐.๐๐	๐.๐๐	กำลังดำเนินการ

ที่	โครงการ	งบตามเทศบัญญัติ		หมายเหตุ
		อนุมัติ	เบิกจ่าย	
๕๒	โรงเรียนพอเพียงท้องถิ่น	๕๐,๐๐๐.๐๐		
๕๓	จัดหาโต๊ะ-เก้าอี้นักเรียน	๖๐,๐๐๐.๐๐		
๕๔	รณรงค์เพื่อป้องกันยาเสพติดในสถานศึกษา	๓๙,๐๐๐.๐๐		
๕๕	ป้องกันและลดอุบัติเหตุทางถนนในช่วงเทศกาล	๓๐,๐๐๐.๐๐		
๕๖	ฝึกอบรม อปพร.	๓๐,๐๐๐.๐๐		
๕๗	ซ่อมแซมปรับปรุงอาคารเรียนและอาคารประกอบ	๔๐๐,๐๐๐.๐๐	๑๙๙,๐๐๐.๐๐	
๕๘	ปรับปรุงภูมิทัศน์เกาะกลางถนนหลวง	๑,๗๐๐,๐๐๐.๐๐	๑,๖๓๐,๐๐๐.๐๐	
๕๙	ก่อสร้างป้ายและรั้วด้านหน้าศูนย์พัฒนาเด็กเล็กชุมชนสระแก้ว	๔๕,๐๐๐.๐๐		
รวม		๔๔,๙๕๓,๒๙๐.๐๐	๒๙,๕๖๒,๘๕๔.๕๐	
๒.ยุทธศาสตร์การรักษาความสมดุลของทรัพยากรธรรมชาติและสิ่งแวดล้อม				
๖๐	รณรงค์สร้างจิตสำนึกด้านการจัดการทรัพยากรธรรมชาติและสิ่งแวดล้อม	๓๐,๐๐๐.๐๐	๓๐,๐๐๐.๐๐	
๖๑	ก่อสร้างเตาเผาศพ ระบบปลอดมลพิษ	๑,๗๐๐,๐๐๐.๐๐		
๖๒	จัดซื้อรถบรรทุกขยะมูลฝอย	๒,๓๐๐,๐๐๐.๐๐		
๖๓	ปลูกป่าเฉลิมพระเกียรติสมเด็จพระนางเจ้าพระบรมราชินีนาถ	๕๐,๐๐๐.๐๐		
๖๔	ปลูกหญ้าแฝกเฉลิมพระเกียรติพระบาทสมเด็จพระเจ้าอยู่หัว	๕๐,๐๐๐.๐๐		
๖๕	KICK OFF "ประชารัฐร่วมใจ คลองสวยน้ำใสไร้ผักตบชวา	๕๐,๐๐๐.๐๐	๑๙,๙๗๐.๐๐	
รวม		๔,๑๔๐,๐๐๐.๐๐	๔๙,๙๗๐.๐๐	
๓.ยุทธศาสตร์การพัฒนาเศรษฐกิจให้มีเสถียรภาพ				
๖๖	บำบัดทุกข์ บำรุงสุข ตามแบบ ABC	๔๐,๐๐๐.๐๐		
๖๗	ส่งเสริมพัฒนาอาชีพ และทัศนศึกษา	๑๕๐,๐๐๐.๐๐	๑๕๐,๐๐๐.๐๐	
๖๘	จัดทำไร่นาสวนผสมตามแนวปรัชญาเศรษฐกิจพอเพียง และทัศนศึกษา	๒๐๐,๐๐๐.๐๐		
๖๙	ฝึกอบรมอาชีพปลูกพืชผักสวนครัวปลอดสารพิษ	๑๐๐,๐๐๐.๐๐		
รวม		๔๙๐,๐๐๐.๐๐	๑๕๐,๐๐๐.๐๐	
๔.ยุทธศาสตร์การพัฒนาการบริหารจัดการองค์กรให้มีประสิทธิภาพ				
๗๐	จัดซื้อครุภัณฑ์สำหรับกองสาธารณสุขและสิ่งแวดล้อม	๕๐,๖๐๐.๐๐	๒๗,๑๐๐.๐๐	
๗๑	จัดซื้อครุภัณฑ์สำหรับสำนักปลัดเทศบาล	๔๕,๑๕๐.๐๐	๓๗,๙๐๐.๐๐	
๗๒	จัดซื้อคอมพิวเตอร์โน้ตบุ๊ก	๑๖,๐๐๐.๐๐		
๗๓	ปรับปรุงแผนที่ภาษี	๕๐,๐๐๐.๐๐		
๗๔	เพิ่มประสิทธิภาพการปฏิบัติงานการบันทึกบัญชีด้วยระบบคอมพิวเตอร์ (e-laas)	๒๕,๐๐๐.๐๐		
๗๕	จัดซื้อครุภัณฑ์สำหรับสถานธนาบาล	๓๒,๐๐๐.๐๐		

ร.ร.	โครงการ	งบตามเทศบัญญัติ		หมายเหตุ
		อนุมัติ	เบิกจ่าย	
๗๖	ฝึกอบรมและทัศนศึกษาดูงานคณะกรรมการชุมชนและผู้แทนชุมชน	๑๕๐,๐๐๐.๐๐		โอนลด ไปยัง โครงการชาวพิบูล ร่วมใจ ๑๕๐,๐๐๐
๗๗	เทศบาลเคลื่อนที่	๑๐๐,๐๐๐.๐๐		
๗๘	อบรมเพื่อจัดทำแผนชุมชน	๘๐,๐๐๐.๐๐	๕๕,๗๕๐.๐๐	
๗๙	สำรวจและจัดเก็บข้อมูลพื้นฐานในการจัดทำแผนพัฒนา	๘,๐๐๐.๐๐	๘,๐๐๐.๐๐	
๘๐	จัดซื้อครุภัณฑ์สำหรับกองช่าง	๕๕๒,๘๐๐.๐๐	๑๒๒,๘๐๐.๐๐	
๘๑	พัฒนาข้าราชการครูและบุคลากรทางการศึกษา	๒๐,๐๐๐.๐๐	๐.๐๐	กำลังดำเนินการ
๘๒	ปรับปรุงเสียงตามสาย	๑๕๐,๐๐๐.๐๐	๑๕๐,๐๐๐.๐๐	
๘๓	ประชุมเพื่อการจัดทำแผนพัฒนาเทศบาล	๓๐,๐๐๐.๐๐	๑๘,๓๘๐.๐๐	
๘๔	ฟื้นฟูกิจกรรม ๕ ส	๓๐,๐๐๐.๐๐	๒๖,๔๕๐.๐๐	
๘๕	อบรมและทัศนศึกษาดูงานของพนักงานเทศบาลลูกจ้าง คณะผู้บริหารท้องถิ่นและสมาชิกสภาเทศบาล	๒๐๐,๐๐๐.๐๐		
๘๖	จัดซื้อครุภัณฑ์สำหรับกองวิชาการและแผนงาน	๒๓๗,๕๐๐.๐๐		
๘๗	จัดซื้อเครื่องกำเนิดไฟฟ้า	๓๕๐,๐๐๐.๐๐		
๘๘	วันเทศบาล	๒๐,๐๐๐.๐๐	๒๐,๐๐๐.๐๐	
๘๙	จัดซื้อเครื่องปรับอากาศสำหรับศูนย์พัฒนาเด็กเล็กภูหลวง	๕๐,๐๐๐.๐๐	๘๕,๐๐๐.๐๐	
๙๐	จัดซื้อเครื่องปรับอากาศสำหรับกองการศึกษา	๑๘,๐๐๐.๐๐	๑๘,๐๐๐.๐๐	
๙๑	ก่อสร้างอาคารพัสดุ	๑,๖๐๐,๐๐๐.๐๐		
๙๒	ปรับปรุงปูพื้นผิวกระเบื้องอาคารท่านผู้หญิงพันธุ์สวลี	๘๐๐,๐๐๐.๐๐		
๙๓	จัดซื้อเก้าอี้สำหรับสำนักปลัดเทศบาล	๓,๐๐๐.๐๐		
๙๔	จัดซื้อเครื่องปริ้นเตอร์สำหรับสำนักปลัดเทศบาล	๗,๕๐๐.๐๐	๗,๕๐๐.๐๐	
๙๕	จัดซื้อเครื่องคอมพิวเตอร์สำหรับกองคลัง	๓๒,๐๐๐.๐๐	๓๒,๐๐๐.๐๐	
๙๖	ชาวพิบูลร่วมใจแสดงความอาลัยฯ	๔๘๐,๐๐๐.๐๐	๔๖๔,๐๘๐.๐๐	
๙๗	ฝึกอบรมการทำดอกไม้จันทน์	๘๐,๐๐๐.๐๐	๔๓,๒๕๐.๐๐	
๙๘	ติดตั้งเครื่องเสียงในอาคารท่านผู้หญิงพันธุ์สวลี กิตติยากร	๑๕๘,๐๐๐.๐๐	๑๕๘,๗๕๐.๐๐	
๙๙	ก่อสร้างป้ายและรั้วด้านหน้าศูนย์พัฒนาเด็กเล็กชุมชนสระแก้ว	๕๕,๐๐๐.๐๐		
	รวม	๕,๙๕๐,๙๕๐.๐๐	๑,๗๕๕,๘๘๐.๐๐	
	รวมทั้งสิ้น	๕,๕๙๔,๒๕๐.๐๐	๓๑,๕๑๘,๗๐๔.๕๐	

ข้อมูล ณ วันที่ ๑๑ ส.ค. ๖๐

ตารางที่ ๒ แสดงโครงการที่จ่ายจากเงินสะสมและเงินอุดหนุนเฉพาะกิจ

ที่	โครงการ	งบประมาณ	
		เงินสะสม	เงินอุดหนุนเฉพาะกิจ
๑	ปรับปรุงผิวจราจรแอสฟัลต์ติกคอนกรีต ถนนเทศบาล ๑ (ช่วงจากถนนสุโขทัยถึงถนนเมืองฮาม	๔๔๔,๕๐๐.๐๐	
๒	ขยายผิวจราจรคอนกรีตเสริมเหล็ก ถนนหลวง	๒๓๐,๘๑๕.๐๐	
๓	ก่อสร้างถนนแอสฟัลต์ติกคอนกรีต ถนนเมืองฮาม (ช่วงจากถนนพิบูลถึงถนนเทศบาล ๒)	๕๒๓,๖๐๐.๐๐	
๔	ก่อสร้างรั้ว ค.ส.ล.โรงฆ่าสัตว์ (ต่อเติม)	๒๔๔,๐๐๐.๐๐	
๕	ก่อสร้างบ่อบำบัดโรงฆ่าสัตว์เทศบาลเมืองพิบูลมังสาหาร	๓๑๔,๗๐๐.๐๐	
๖	ก่อสร้างระบบจ่ายน้ำถึงสูงโครงเหล็กขนาด ๑๐๐๐๐ ลิตร	๓๓๔,๐๐๐.๐๐	
๗	ขยายผิวจราจร ค.ส.ล.ถนนเทศบาล ๒	๓๒๓,๕๐๐	
๘	ก่อสร้างอาคารเรียน ๔ ชั้น ๑๒ ห้องเรียน รร.เทศบาล ๒		๔,๖๖๕,๒๐๐.๐๐
๙	พัฒนาคุณภาพการศึกษาด้านเทคโนโลยีสารสนเทศ DLIT ประจำปีงบประมาณ ๒๕๖๐ สำหรับโรงเรียนเทศบาล ๒ พิบูลวิทยาการ		๑๔๒,๘๐๐.๐๐
รวม		๒,๕๒๐,๑๑๕.๐๐	๔,๘๐๘,๐๐๐.๐๐

ข้อมูล ณ วันที่ ๑๑ ส.ค. ๖๐

