



ประกาศเทศบาลเมืองพิบูลมั่งสาหาร
เรื่อง ประกาศใช้แผนการดำเนินงาน ประจำปีงบประมาณ พ.ศ. ๒๕๖๕

ด้วย เทศบาลเมืองพิบูลมั่งสาหารได้ดำเนินการจัดทำแผนการดำเนินงาน ประจำปีงบประมาณ พ.ศ. ๒๕๖๕ โดยผ่านความเห็นชอบของคณะกรรมการพัฒนาเทศบาลเมืองพิบูลมั่งสาหาร เมื่อวันที่ ๑๕ ตุลาคม ๒๕๖๔

อาศัยอำนาจตามระเบียบกระทรวงมหาดไทยว่าด้วยการจัดทำแผนพัฒนาขององค์กรปกครองส่วนท้องถิ่น พ.ศ.๒๕๔๘ แก้ไขเพิ่มเติมถึง (ฉบับที่ ๓) พ.ศ. ๒๕๖๑ ข้อ ๒๖ เทศบาลเมืองพิบูลมั่งสาหาร จึงประกาศใช้แผนการดำเนินงาน ประจำปีงบประมาณ พ.ศ. ๒๕๖๕ โดยให้มีผลบังคับใช้ตั้งแต่วันที่นี้เป็นต้นไป

จึงประกาศมาเพื่อทราบโดยทั่วกัน

ประกาศ ณ วันที่ ๑๕ ตุลาคม พ.ศ.๒๕๖๔

(นางสาวศิริมาเมธวดี ศิรอนิตตรา)
นายกเทศมนตรีเมืองพิบูลมั่งสาหาร

ส่วนที่ ๑ บทนำ

๑.๑ บทนำ

ตามระเบียบกระทรวงมหาดไทยว่าด้วยการจัดทำแผนพัฒนาขององค์กรปกครองส่วนท้องถิ่น พ.ศ. ๒๕๔๘ และที่แก้ไขเพิ่มเติมถึงปัจจุบัน กำหนดให้องค์กรปกครองส่วนท้องถิ่นจัดทำแผนการดำเนินงาน โดยให้จัดทำให้แล้วเสร็จภายในสามสิบวันนับแต่วันที่ประกาศใช้งบประมาณรายจ่ายประจำปี งบประมาณรายจ่ายเพิ่มเติม งบประมาณจากเงินสะสม หรือได้รับแจ้งแผนงานและโครงการจากหน่วยราชการส่วนกลาง ส่วนภูมิภาค รัฐวิสาหกิจหรือหน่วยงานอื่น ๆ ที่ต้องดำเนินการในพื้นที่องค์กรปกครองส่วนท้องถิ่นใน ปีงบประมาณนั้น

สำหรับแผนการดำเนินงานขององค์กรปกครองส่วนท้องถิ่นเป็นการรวบรวมข้อมูลแผนงาน/โครงการ และกิจกรรมการพัฒนาขององค์กรปกครองส่วนท้องถิ่น มีการประสานและบูรณาการทำงานกับหน่วยงานอื่น และมีการจำแนกรายละเอียดต่าง ๆ ของแผนงาน/โครงการ ในแผนการดำเนินงาน จะทำให้การติดตามและประเมินผลสิ้นปีงบประมาณนั้นมีความสะดวกมากขึ้น

๑.๒ วัตถุประสงค์ของแผนการดำเนินงาน ประจำปีงบประมาณ พ.ศ. ๒๕๖๕

๑. เพื่อแสดงถึงรายละเอียดแผนงาน/โครงการ และกิจกรรมการพัฒนาที่ดำเนินการจริงทั้งหมดในพื้นที่ขององค์กรปกครองส่วนท้องถิ่นในปีงบประมาณ
๒. เพื่อใช้เป็นเครื่องมือสำคัญในการบริหารงานของผู้บริหารท้องถิ่น
๓. เพื่อควบคุมการดำเนินงานให้เป็นไปอย่างเหมาะสมและมีประสิทธิภาพ
๔. เพื่อเป็นเครื่องมือในการติดตามการดำเนินงานและการประเมินผล
๕. เพื่อทำให้เกิดการประสาน และบูรณาการทำงานกับหน่วยงานต่าง ๆ ในเขตพื้นที่ขององค์กรปกครองส่วนท้องถิ่น และประชาชนได้รับประโยชน์เพิ่มขึ้น

๑.๓ ขั้นตอนการจัดทำแผนการดำเนินงาน ประจำปีงบประมาณ พ.ศ. ๒๕๖๕

ตามระเบียบกระทรวงมหาดไทยว่าด้วยการจัดทำแผนพัฒนาขององค์กรปกครองส่วนท้องถิ่น พ.ศ. ๒๕๔๘ และที่แก้ไขเพิ่มเติมถึงปัจจุบัน

ข้อ ๒๖ การจัดทำแผนการดำเนินงานให้ดำเนินการตามขั้นตอน ดังนี้

๑. คณะกรรมการสนับสนุนการจัดทำแผนท้องถิ่นรวบรวมแผนงาน โครงการพัฒนาขององค์กรปกครองส่วนท้องถิ่น หน่วยราชการส่วนกลาง ส่วนภูมิภาค รัฐวิสาหกิจและหน่วยงานอื่น ๆ ที่ดำเนินการในพื้นที่ขององค์กรปกครองส่วนท้องถิ่นแล้วจัดทำร่างแผนการดำเนินงาน เสนอคณะกรรมการพัฒนาท้องถิ่น

๒. คณะกรรมการพัฒนาท้องถิ่นพิจารณาร่างแผนการดำเนินงานแล้วเสนอผู้บริหารท้องถิ่นประกาศเป็นแผนการดำเนินงาน ทั้งนี้ให้ปิดประกาศแผนการดำเนินงานภายในสิบห้าวันนับแต่วันที่ประกาศเพื่อให้ประชาชนในท้องถิ่นทราบโดยทั่วกันและต้องปิดประกาศไว้อย่างน้อยสามสิบวัน

๑.๔ ระยะเวลาในการจัดทำแผนการดำเนินงาน ประจำปีงบประมาณ พ.ศ. ๒๕๖๕

ตามระเบียบกระทรวงมหาดไทยว่าด้วยการจัดทำแผนพัฒนาขององค์กรปกครองส่วนท้องถิ่น พ.ศ. ๒๕๔๘ และที่แก้ไขเพิ่มเติมถึงปัจจุบัน

“ข้อ ๒๗ แผนการดำเนินงานให้จัดทำแล้วเสร็จภายในสามสิบวันนับแต่วันประกาศใช้งบประมาณรายจ่ายประจำปี งบประมาณรายจ่ายเพิ่มเติม งบประมาณจากเงินสะสม หรือได้รับแจ้งแผนงาน โครงการจากหน่วยราชการส่วนกลาง ส่วนภูมิภาค รัฐวิสาหกิจ หรือหน่วยงานอื่น ๆ ที่ต้องดำเนินการในพื้นที่องค์กรปกครองส่วนท้องถิ่นในปีงบประมาณนั้น

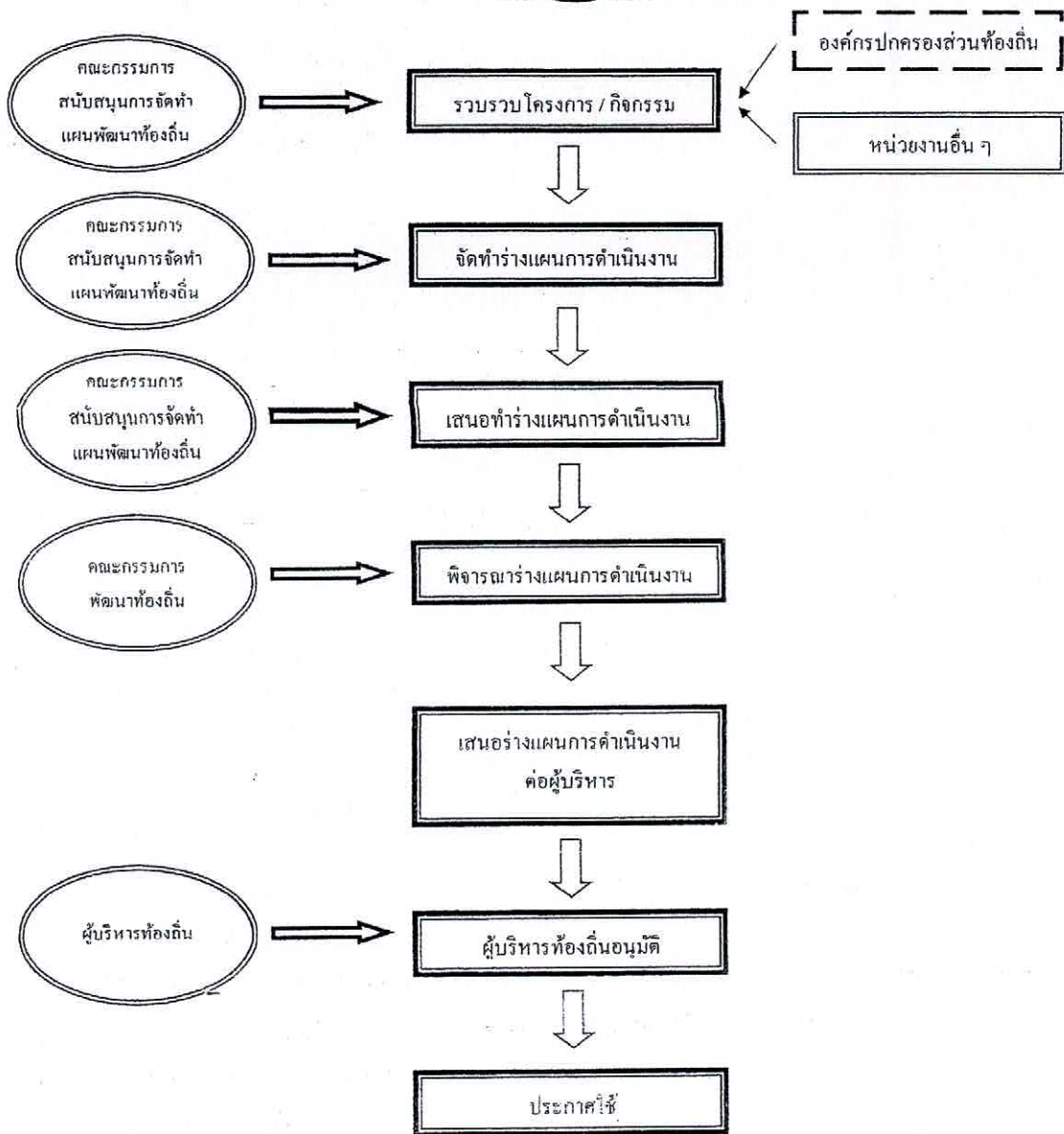
การขยายเวลาการจัดทำและการแก้ไขแผนการดำเนินงานเป็นอำนาจของผู้บริหารท้องถิ่น”

ภายหลังจากที่องค์กรปกครองส่วนท้องถิ่น ได้จัดทำแผนการดำเนินงานตามวรรคหนึ่งแล้วมีการจัดตั้งงบประมาณเพิ่มเติมหรือได้รับแจ้งแผนงาน/โครงการเพิ่มเติม จากหน่วยงานราชการส่วนกลาง ส่วนภูมิภาค รัฐวิสาหกิจ และหน่วยงานอื่น ๆ ที่ต้องการดำเนินการในพื้นที่ขององค์กรปกครองส่วนท้องถิ่นในปีงบประมาณนั้น ให้องค์กรปกครองส่วนท้องถิ่นดำเนินการจัดทำแผนการดำเนินงานให้แล้วเสร็จภายในสามสิบวัน นับตั้งแต่วันที่การจัดตั้งงบประมาณเพิ่มเติมหรือได้รับแจ้งแผนงาน/โครงการเพิ่มเติม จากหน่วยราชการส่วนกลาง ส่วนภูมิภาค รัฐวิสาหกิจและหน่วยงานอื่น ๆ (โดยให้จัดทำเป็นแผนการดำเนินงานเพิ่มเติม ฉบับที่ ๑,๒,๓...)

๑.๕ ประโยชน์ของแผนการดำเนินงานประจำปีงบประมาณ พ.ศ. ๒๕๖๕

๑. ผู้ปฏิบัติงานรู้ขั้นตอนและรายละเอียดของงานเสมือนปฏิบัติการทำงานจึงสามารถนำไปปฏิบัติได้อย่างรวดเร็ว และมีประสิทธิภาพยิ่งขึ้น
๒. ผู้บริหารสามารถทราบรายละเอียดของโครงการ/กิจกรรม ของหน่วยงานต่าง ๆ ที่ดำเนินการ
๓. ในเขตพื้นที่เทศบาลหรือหน่วยงานอื่น ๆ ทำให้สามารถนำไปเป็นเครื่องมือในการบริหารงานตามกระบวนการบริหาร (๔M) ได้อย่างมีประสิทธิภาพยิ่งขึ้นส่งผลให้ประชาชนได้รับประโยชน์จากการทำงานได้มากยิ่งขึ้นด้วย
๔. ผู้ปฏิบัติงานและผู้บริหารสามารถนำแผนการดำเนินงานไปใช้ในการควบคุมการดำเนินงานของคน ของหน่วยงานระดับกอง/สำนัก และรวมถึงระดับเทศบาลให้มีการดำเนินงานอย่างมีประสิทธิภาพ และนำไปติดตามประเมินผลได้อย่างสะดวกถูกต้องและมีประสิทธิภาพต่อไป
๕. ทำให้เกิดความร่วมมืออันดีระหว่างหน่วยงานของภาครัฐ ส่วนกลาง ส่วนภูมิภาค โดยเฉพาะในเขตพื้นที่เทศบาลสามารถประสานงานได้อย่างบูรณาการ ทำให้เกิดการดำเนินงานร่วมกันอย่างมีประสิทธิภาพและประสิทธิผลประชาชนเป็นผู้ได้รับประโยชน์สูงสุด

แผนภูมิขั้นตอนการจัดทำแผนการดำเนินงาน



ส่วนที่ ๒
บัญชีโครงการ

บัญชีสรุปจำนวนโครงการพัฒนาท้องถิ่น กิจกรรมและงบประมาณ

แผนการดำเนินงาน ประจำปีงบประมาณ พ.ศ.๒๕๖๕

เทศบาลเมืองพิบูลมังสาหาร

ยุทธศาสตร์ แผนงาน	จำนวนโครงการ ที่ดำเนินการ	คิดเป็นร้อยละของ โครงการทั้งหมด	จำนวน งบประมาณ	คิดเป็นร้อยละ ของงบประมาณ ทั้งหมด	หน่วยงาน รับผิดชอบหลัก
๑ ยุทธศาสตร์การพัฒนาโครงสร้างพื้นฐาน ๑.๑ แผนงานเคหะและชุมชน	๔	๕.๕๖	๓,๘๔๕,๐๐๐	๙.๗๕	กองช่าง
รวม	๔	๕.๕๖	๓,๘๔๕,๐๐๐	๙.๗๕	
๒ ยุทธศาสตร์การพัฒนาคนและสังคมให้มีคุณภาพ ๒.๑ แผนงานการศึกษา	๒๓	๓๑.๙๔	๓๐,๓๑๒,๓๐๐	๗๖.๘๗	กองการศึกษา
๒.๒ แผนงานสาธารณสุข	๙	๑๒.๕๐	๕๘๕,๒๐๐	๑.๔๘	กองสาธารณสุขฯ
๒.๓ แผนงานสร้างความเข้มแข็งของชุมชน	๒	๒.๗๘	๓๐๐,๐๐๐	๐.๗๖	สำนักปลัดเทศบาล
รวม	๓๔	๔๗.๒๒	๓๑,๑๙๗,๕๐๐	๗๙.๑๑	
๓ ยุทธศาสตร์การจัดระเบียบชุมชน สังคม และการรักษา ความสงบเรียบร้อย ๓.๑ แผนงานบริหารงานทั่วไป	๑	๑.๓๙	๒๐,๐๐๐	๐.๐๕	สำนักปลัดเทศบาล
๓.๒ แผนงานการรักษาความสงบภายใน	๑	๑.๓๙	๓๐,๐๐๐	๐.๐๘	สำนักปลัดเทศบาล
รวม	๒	๒.๗๘	๕๐,๐๐๐	๐.๑๓	

ยุทธศาสตร์ แผนงาน	จำนวนโครงการ ที่ดำเนินการ	คิดเป็นร้อยละของ โครงการทั้งหมด	จำนวน งบประมาณ	คิดเป็นร้อยละ ของงบประมาณ ทั้งหมด	หน่วยงาน รับผิดชอบหลัก
๔ ยุทธศาสตร์การศึกษารักษาวัฒนธรรมชาติและสิ่งแวดล้อม แผนงาน ๔.๑ แผนงานคณะและชุมชน รวม	๖	๘.๓๓	๒๒๐,๐๐๐	๐.๕๖	กองช่าง/กองสาธารณสุข
	๖	๘.๓๓	๒๒๐,๐๐๐	๐.๕๖	
๕ ยุทธศาสตร์การบริหารจัดการศิลปวัฒนธรรม จารีต ประเพณี ภูมิปัญญาท้องถิ่น การท่องเที่ยว และ นันทนาการ ๕.๑ แผนงานการศาสนาวัฒนธรรมและนันทนาการ รวม	๑๓	๑๘.๐๖	๒,๕๖๐,๐๐๐	๖.๔๙	กองการศึกษา
	๑๓	๑๘.๐๖	๒,๕๖๐,๐๐๐	๖.๔๙	
๖ ยุทธศาสตร์การบริหารจัดการองค์กรให้มีประสิทธิภาพ ๖.๑ แผนงานบริหารงานทั่วไป ๖.๒ แผนงานการรักษาความสงบภายใน ๖.๓ แผนงานการศึกษา ๖.๔ แผนงานสร้างความเข้มแข็งของชุมชน ๖.๕ แผนงานสาธารณสุข รวม รวมทั้งสิ้น	๖	๘.๓๓	๕๖๕,๐๐๐	๑.๔๓	สำนักปลัด/กองคลัง/กองวิชาการ
	๒	๒.๗๘	๘๐,๐๐๐	๐.๒๐	สำนักปลัดเทศบาล
	๑	๑.๓๙	๓๐๐,๐๐๐	๐.๗๖	กองการศึกษา
	๓	๔.๑๗	๔๐๐,๐๐๐	๑.๐๑	สำนักปลัดเทศบาล
	๑	๑.๓๙	๒๑๖,๐๐๐	๐.๕๕	กองสาธารณสุข
	๑๓	๑๘.๐๖	๑,๕๖๑,๐๐๐	๓.๙๖	
	๗๒	๑๐๐.๐๐	๓๙,๔๓๓,๕๐๐	๑๐๐.๐๐	

บัญชีจำนวนโครงการพัฒนาท้องถิ่น กิจกรรมและงบประมาณ
แผนการดำเนินงาน ประจำปีงบประมาณ พ.ศ. ๒๕๖๕
หน่วยงานเทศบาลเมืองพิบูลย์บริหาร

๑. ยุทธศาสตร์การพัฒนาโครงสร้างพื้นฐาน
๑.๑ แผนงานอุตสาหกรรมและการโยธา

ที่	โครงการ	รายละเอียดของกิจกรรมที่เกิดขึ้นจากโครงการ	งบประมาณ (บาท)	สถานที่ดำเนินการ	หน่วยงานรับผิดชอบหลัก	พ.ศ. ๒๕๖๕												
						พ.ค.	พ.ย.	ธ.ค.	ม.ค.	ก.พ.	มี.ค.	เม.ย.	พ.ค.	มิ.ย.	ก.ค.	ส.ค.	ก.ย.	
๑	โครงการก่อสร้างถนน คลส.และระบบระบายน้ำ ถนนอุปราข (ช่วงจากถนนสถิตยนิมมานกาลถึงถนนเทศบาล ๒)	-ขนาดกว้างเฉลี่ย ๕.๘๐-๑๘.๐๐ เมตร ยาว ๒๘๐ เมตร หนา ๐.๑๕ เมตร หรือพื้นที่ไม่น้อยกว่า ๑,๙๑๕ ตารางเมตร	๑,๓๘๐,๐๐๐	ในเขตเทศบาล	กองช่าง													
๒	โครงการปรับปรุงผิวทางแอสฟัลท์ติกคอนกรีต ถนนหลวง	- ขนาดกว้าง ๑.๗๐-๕.๖๐ เมตร ยาว ๕๘๓.๐๐ เมตร หนา ๐.๑๐๔ เมตร หรือพื้นที่ไม่น้อยกว่า ๑,๔๖๕ ตารางเมตร	๕๖๖,๐๐๐	ในเขตเทศบาล	กองช่าง													
๓	โครงการปรับปรุงผิวแอสฟัลท์ติกคอนกรีต ถนนจอรถหน้าสวนสาธารณะภูหลาน	- หนา ๐.๐๔ เมตร พื้นที่ไม่น้อยกว่า ๑,๐๘๕ ตารางเมตร	๔๑๖,๐๐๐	ในเขตเทศบาล	กองช่าง													
๔	โครงการบูรณะเบื้องทางเดินอาคารตลาดขายเสื้อผ้า	-บูรณะเบื้องแกรนิตได้ ๖๐x๖๐ ซม. ขนาด ๑,๖๕๙ ตารางเมตร	๑,๔๘๓,๐๐๐	ในเขตเทศบาล	กองช่าง													
รวม			๓,๘๔๕,๐๐๐															

๒. ยุทธศาสตร์การพัฒนาคนและสังคมให้มีความ

๒.๑ แผนงานการศึกษา

ที่	โครงการ	รายละเอียดของกิจกรรมที่เกิดขึ้น จากโครงการ	งบประมาณ (บาท)	สถานที่ ดำเนินการ	หน่วยงาน รับผิดชอบหลัก	พ.ศ. ๒๕๖๕												
						พ.ศ. ๒๕๖๔	ต.ค.	พ.ย.	ธ.ค.	ม.ค.	ก.พ.	มี.ค.	เม.ย.	พ.ค.	มิ.ย.	ก.ค.	ส.ค.	ก.ย.
๑	โครงการสนับสนุนค่าใช้จ่ายการบริหารสถานศึกษา	จากโครงการ - โรงเรียนและศูนย์พัฒนาเด็กเล็ก ในสังกัดเทศบาลได้รับงบประมาณ สนับสนุนจากกรมส่งเสริมการ ปกครองท้องถิ่นเพื่อใช้จ่ายดำเนิน กิจกรรม/โครงการพัฒนาตาม โครงการสนับสนุนค่าใช้จ่ายการ บริหารสถานศึกษา	๑๘,๐๑๗,๓๐๐	โรงเรียน/ศูนย์ พัฒนาเด็กเล็ก ในสังกัดเทศบาล	กองการศึกษา													
๒	โครงการจัดนิทรรศการทางวิชาการ	- เผยแพร่ผลงานครูและนักเรียนของ โรงเรียนในสังกัดเทศบาลทั้ง ๒ โรงเรียนและศูนย์พัฒนาเด็กเล็กใน สังกัดเทศบาล	๓๐๐,๐๐๐	โรงเรียน/ศูนย์ พัฒนาเด็กเล็ก ในสังกัดเทศบาล	กองการศึกษา													
๓	โครงการวันเด็กแห่งชาติ	- เด็ก เยาวชนและประชาชนในเขต เทศบาลเมืองพิบูลมิ่งสาทร	๒๐๐,๐๐๐	สถานศึกษา และหน่วยงาน อื่น หรือในเขต เทศบาล	กองการศึกษา					↕								
๔	โครงการแข่งขันกีฬาศูนย์พัฒนา เด็กเล็กสังกัดเทศบาลเมือง พิบูลมิ่งสาทร	- เด็กปฐมวัยศูนย์พัฒนาเด็กเล็กทั้ง ๔ ศูนย์ สังกัดเทศบาลเมืองพิบูลมิ่ง สาทร	๕๐,๐๐๐	โรงเรียนใน สังกัดเทศบาล	กองการศึกษา					↕								
๕	โครงการค่ายพัฒนาเด็กและเยาวชน	- นักเรียนในสังกัดเทศบาล ระดับชั้น ม.๒	๕๐,๐๐๐	โรงเรียนใน สังกัดเทศบาล	กองการศึกษา					↕								

๒. ยุทธศาสตร์การพัฒนาคนและสังคมให้มีคุณภาพ

๒.๑ แผนงานการศึกษา

ที่	โครงการ	รายละเอียดของกิจกรรมที่เกิดขึ้น จากโครงการ	งบประมาณ (บาท)	สถานที่ ดำเนินการ	หน่วยงาน รับผิดชอบหลัก	พ.ศ. ๒๕๖๔			พ.ศ. ๒๕๖๕									
						ค.ค.	พ.ย.	ธ.ค.	ม.ค.	ก.พ.	มี.ค.	เม.ย.	พ.ค.	มิ.ย.	ก.ค.	ส.ค.	ก.ย.	
๖	โครงการฝึกหัดกลุ่มโรงเรียนเทศบาล เมืองพิจิตร	- ครูและนักเรียนในโรงเรียนสังกัด เทศบาล และศูนย์พัฒนาเด็กเล็ก ใน สังกัดเทศบาล และเด็กเยาวชน ใน เขตเทศบาลเมืองพิจิตร	๑๐๐,๐๐๐	โรงเรียนใน สังกัดเทศบาล	กองการศึกษา			↕										
๗	โครงการจัดนิทรรศการผลงานทาง วิชาการ	-จัดนิทรรศการผลงานทางวิชาการ ครูและนักเรียนของโรงเรียนในสังกัด เทศบาลและศูนย์พัฒนาเด็กเล็กใน สังกัดเทศบาลเมืองพิจิตร	๕๐,๐๐๐	โรงเรียน/ศูนย์ พัฒนาเด็กเล็ก ในสังกัดเทศบาล	กองการศึกษา			↕										
๘	โครงการปัจฉิมนิเทศ	- จัดกิจกรรมปัจฉิมนิเทศให้กับเด็ก นักเรียน เพื่อสร้างขวัญและกำลังใจ และเสริมสร้างความสัมพันธ์อันดี ระหว่างครูและลูกศิษย์	๑๕,๐๐๐	โรงเรียนใน สังกัดเทศบาล	กองการศึกษา									↕				

๒. ยุทธศาสตร์การพัฒนาคนและสังคมให้มีคุณภาพ

๒.๑ แผนงานการศึกษา

ที่	โครงการ	รายละเอียดของกิจกรรมที่เกิดขึ้น จากโครงการ	งบประมาณ (บาท)	สถานที่ ดำเนินการ	หน่วยงาน รับผิดชอบหลัก	พ.ศ. ๒๕๖๕											
						พ.ย.	ธ.ค.	ม.ค.	ก.พ.	มี.ค.	เม.ย.	พ.ค.	มิ.ย.	ก.ค.	ส.ค.	ก.ย.	
๙	โครงการแข่งขันคนเก่งในโรงเรียน ท้องถิ่น	จัดสอบแข่งขันนักเรียนใน โรงเรียนสังกัดเทศบาลระดับชั้น ประถมศึกษาปีที่ ๕ เพื่อคัดเลือกใน ระดับ อปท. รวม ๒ แห่ง จำนวน ๑๐ คนและระดับชั้นมัธยมศึกษาปีที่ ๒ เพื่อคัดเลือกในระดัอปท. รวม ๒ แห่ง จำนวน ๒๐ คน คนที่ชนะการ คัดเลือกเข้าร่วมสอบแข่งขันใน ระดับประเทศ	๑๐๐,๐๐๐	โรงเรียนใน สังกัดเทศบาล	กองการศึกษา												
๑๐	โครงการเข้าค่ายลูกเสือ-เนตรนารี	- จัดกิจกรรมนำลูกเสือ-เนตรนารี เข้าค่ายพักแรมค้างแรมคืน ๑ ครั้ง ใช้เวลา ๓ วัน ๒ คืน	๑๐๐,๐๐๐	โรงเรียนใน สังกัดเทศบาล	กองการศึกษา												
๑๑	โครงการแข่งขันทักษะทางวิชาการ	- นักเรียนในสังกัดเทศบาลทุก ระดับชั้นทั้งในระดับเขตพื้นที่, ภาค, ประเทศ	๗๐,๐๐๐	โรงเรียนใน สังกัดเทศบาล	กองการศึกษา												
๑๒	โครงการเข้าค่ายคุณธรรม จริยธรรม นำชีวิตสู่ความพอเพียง	- ผู้บริหารและครูในโรงเรียนสังกัด เทศบาลและศูนย์พัฒนาเด็กเล็กใน สังกัดเทศบาล	๑๐๐,๐๐๐	ผู้บริหารและครู ในโรงเรียน/ ศูนย์พัฒนาเด็ก เล็กในสังกัด เทศบาล	กองการศึกษา												

๒. ยุทธศาสตร์การพัฒนาคนและสังคมให้มีความก้าวหน้า

๒.๑ แผนงานการศึกษา

ที่	โครงการ	รายละเอียดของกิจกรรมที่เกิดขึ้นจากโครงการ	งบประมาณ (บาท)	สถานที่ดำเนินการ	หน่วยงานรับผิดชอบหลัก	พ.ศ. ๒๕๖๕												
						พ.ศ. ๒๕๖๔	ค.ศ. พ.ย. ๖๕	ม.ค. ๖๕	ก.พ. ๖๕	มี.ค. ๖๕	เม.ย. ๖๕	พ.ค. ๖๕	มิ.ย. ๖๕	ก.ค. ๖๕	ก.ย. ๖๕			
๑๓	โครงการดาวท้องถิ่น	- ส่งเสริมเพิ่มทักษะสำหรับนักเรียนชั้น ป.๕, ม.๒, และ ม.๕ ของโรงเรียนในสังกัดเทศบาล	๒๐,๐๐๐	โรงเรียนในสังกัดเทศบาล	กองการศึกษา													
๑๔	โครงการจัดเตรียมความพร้อมศูนย์พัฒนาเด็กเล็ก	- จัดซื้อครุภัณฑ์อุปกรณ์การเรียนการสอน สำหรับใช้ในอาคารศูนย์พัฒนาเด็กเล็ก เช่น ตู้ โต๊ะเก้าอี้ ชั้นวางของชั้นวางรองเท้า กระเป๋า	๒๐,๐๐๐	โรงเรียนในสังกัดเทศบาล	กองการศึกษา													
๑๕	โครงการพัฒนาภาษาต่างประเทศเพื่อการสื่อสารและอื่นๆ	- ครูสอนภาษาอังกฤษ จำนวน ๔ คน สอนในระดับชั้นอนุบาล-มัธยมศึกษาตอนปลาย โรงเรียนเทศบาล ๑ (บ้านโพธิ์กลาง)	๒,๐๐๐,๐๐๐	โรงเรียนเทศบาล ๑ (บ้านโพธิ์กลาง)	กองการศึกษา โรงเรียนเทศบาล ๑ (บ้านโพธิ์กลาง)													
๑๖	โครงการอบรมผู้ประกอบการ	- ศูนย์พัฒนาเด็กเล็กสังกัดเทศบาลเมืองพิบูลมั่งสาร จำนวน ๔ ศูนย์	๕๐,๐๐๐	ในเขตเทศบาล	กองการศึกษา													
๑๗	โครงการพัฒนาศักยภาพครูผู้ดูแลเด็กและผู้ช่วยครูผู้ดูแลเด็ก	- ศูนย์พัฒนาเด็กเล็กสังกัดเทศบาลเมืองพิบูลมั่งสาร จำนวน ๔ ศูนย์	๑๕๐,๐๐๐	ศูนย์พัฒนาเด็กเล็กสังกัดเทศบาลเมืองพิบูลมั่งสาร	กองการศึกษา													
๑๘	โครงการเข้าค่ายภาษาอังกฤษ	- จัดกิจกรรมเข้าค่ายภาษาอังกฤษนักเรียนชั้น ป.๔-๖ ทุกคนของโรงเรียนในสังกัดเทศบาล	๑๐,๐๐๐	โรงเรียนในสังกัดเทศบาล	กองการศึกษา													

๒. ยุทธศาสตร์การพัฒนาคนและสังคมให้มีคุณภาพ

๒.๑ แผนงานการศึกษา

ที่	โครงการ	รายละเอียดของกิจกรรมที่เกิดขึ้น จากโครงการ	งบประมาณ (บาท)	สถานที่ ดำเนินการ	หน่วยงาน รับผิดชอบหลัก	พ.ศ. ๒๕๖๔						พ.ศ. ๒๕๖๕						
						ต.ค.	พ.ย.	ธ.ค.	ม.ค.	ก.พ.	มี.ค.	เม.ย.	พ.ค.	มิ.ย.	ก.ค.	ส.ค.	ก.ย.	
๑๙	โครงการมหกรรมการจัดการศึกษา ท้องถิ่นและแข่งขันทักษะทางวิชาการ	- เผยแพร่ผลงานครูและนักเรียน ของโรงเรียนในสังกัดเทศบาลทั้ง ๒ โรงเรียน ศูนย์พัฒนาเด็กเล็กในสังกัด เทศบาลให้ประชาชนโดยทั่วไป รับทราบ	๓๐,๐๐๐	โรงเรียนและ ศูนย์พัฒนาเด็ก เล็กสังกัด เทศบาลเมือง พิบูลมังสาหาร	กองการศึกษา													
๒๐	โครงการเยาวชนท้องถิ่นไทยห่างไกล ยาเสพติดและเพศสัมพันธ์ก่อนวัยอัน ควร	- นักเรียนโรงเรียนในสังกัดเทศบาล และเยาวชน	๕๐,๐๐๐	โรงเรียนใน สังกัดเทศบาล และเยาวชนใน เขตเทศบาล	กองการศึกษา													
๒๑	โครงการซ่อมแซมหลังคาและทาสี อาคารเรียนอนุบาล โรงเรียนเทศบาล ๒ พิบูลวิทยากร	-เพื่อปรับสภาพภูมิทัศน์ของ โรงเรียนให้เอื้อต่อการเรียนรู้	๑๕๐,๐๐๐	โรงเรียน เทศบาล ๒ พิบูลวิทยากร	กองการศึกษา													
๒๒	โครงการปรับปรุงภูมิทัศน์ (ทาสี อาคารเรียน - รั้ว)	-เพื่อสร้างบรรยากาศการเรียนรู้ที่มี สภาพแวดล้อม/สิ่งต่างๆ รอบตัวที่ เหมาะสม น่าดู น่าอยู่ น่าเรียน	๕๐,๐๐๐	ศูนย์พัฒนาเด็ก เล็กในสังกัด เทศบาล	กองการศึกษา													
๒๓	โครงการอุดหนุนอาหารกลางวัน สำหรับโรงเรียนอนุบาลพิบูลมังสา หารวิภาคย์วิทยากร	- นักเรียนระดับประถมศึกษา ทั้งหมดของโรงเรียนอนุบาลพิบูลมัง สาหาร (วิภาคย์วิทยากร)	๘,๖๔๐,๐๐๐	โรงเรียน อนุบาลพิบูลมัง สาหารวิภาคย์ วิทยากร	กองการศึกษา													
รวม			๓๐,๓๑๒,๓๐๐															

๒. ยุทธศาสตร์การพัฒนาคนและสังคมให้มีความภาค

แบบ ผด. ๐๒

๒.๒ แผนงานสาธารณสุข

ที่	โครงการ	รายละเอียดของกิจกรรมที่เกิดขึ้นจากโครงการ	งบประมาณ (บาท)	สถานที่ดำเนินการ	หน่วยงานรับผิดชอบหลัก	พ.ศ. ๒๕๖๔						พ.ศ. ๒๕๖๕								
						ต.ค.	พ.ย.	ธ.ค.	ม.ค.	ก.พ.	มี.ค.	เม.ย.	พ.ค.	มิ.ย.	ก.ค.	ส.ค.	ก.ย.			
๑	โครงการพัฒนาระบบสารสนเทศเพื่อการบริหารประชาชนในแกนด้านสาธารณสุขและสิ่งแวดล้อม (SATA e-Service)	พัฒนาระบบบริหารจัดการข้อมูล ระบบการให้บริการประชาชนในกระบวนการต่างๆ ที่เป็นภารกิจของกองสาธารณสุขและสิ่งแวดล้อม ได้แก่ ระบบออกใบอนุญาตตาม พรบ.การสาธารณสุข พ.ศ.๒๕๓๕ ระบบฐานข้อมูล อาสาสมัครท้องถิ่นรักโลก (อถล.) และกระบวนการอื่น ๆ ในอนาคต	๑๒,๐๐๐	กองสาธารณสุขและสิ่งแวดล้อม	กองสาธารณสุขและสิ่งแวดล้อม															
๒	โครงการเพิ่มศักยภาพผู้ประกอบการในตลาดสดร้านอาหารและแผงลอย	อบรมให้ความรู้ผู้ประกอบการ	๕๐,๐๐๐	สำนักงานเทศบาลเมืองพิบูลมังสาหาร	กองสาธารณสุขและสิ่งแวดล้อม															
๓	โครงการอบรมให้ความรู้ด้านสิ่งแวดล้อมในบ่อกำจัดขยะ	จัดอบรมประชาชนและเจ้าหน้าที่ในบริเวณบ่อกำจัดขยะ	๒๐,๐๐๐	ในเขตเทศบาล	กองสาธารณสุขและสิ่งแวดล้อม															
๔	โครงการส่งเสริมสุขภาพ	ออกเยี่ยมบ้านผู้สูงอายุ ผู้ป่วยเรื้อรัง กลุ่มเสี่ยง ผู้ด้อยโอกาส ในเขตเทศบาล	๒๐,๐๐๐	ในเขตเทศบาล	กองสาธารณสุขและสิ่งแวดล้อม															

๒. ยุทธศาสตร์การพัฒนาคนและสังคมให้มีคุณภาพ

แบบ ผด. ๐๒

๒.๒ แผนงานสาธารณสุข

ที่	โครงการ	รายละเอียดของกิจกรรมที่เกิดขึ้นจากโครงการ	งบประมาณ (บาท)	สถานที่ดำเนินการ	หน่วยงานรับผิดชอบหลัก	พ.ศ. ๒๕๖๔			พ.ศ. ๒๕๖๕									
						ต.ค.	พ.ย.	ธ.ค.	ม.ค.	ก.พ.	มี.ค.	เม.ย.	พ.ค.	มิ.ย.	ก.ค.	ส.ค.	ก.ย.	
๕	โครงการลูกเกิดรอด แม่ปลอดภัย	โครงการ - เยี่ยมบ้านหญิงตั้งครรภ์ตามเกณฑ์มอบอาหารเสริมสำหรับหญิงตั้งครรภ์น้ำหนักต่ำกว่าเกณฑ์ บัตรให้คุณแม่ (อสม.) ออกเยี่ยมบ้าน	๒๐,๐๐๐	ในเขตเทศบาล	กองสาธารณสุขและสิ่งแวดล้อม													
๖	โครงการจัดบริการรักษาพยาบาลเบื้องต้นแก่ประชาชนในคลินิกบริการและในชุมชน	- จัดซื้อยาและเวชภัณฑ์ที่ไม่ใช่ยาให้บริการรักษาพยาบาลเบื้องต้นแก่ประชาชน	๓๐,๐๐๐	ในเขตเทศบาล	กองสาธารณสุขและสิ่งแวดล้อม													
๗	โครงการสัตว์ปลอดโรคคนปลอดภัยโรคพิษสุนัขบ้าตามพระปณิธานศสดาจารย์ ดร.สมเด็จฯ พระเจ้าน้องนางเธอเจ้าฟ้าจุฬาภรณวลัยลักษณ์อัครราชกุมารี กรมพระศรีสวางควัฒนวร ชิตติยราชนารี	-สำรวจข้อมูลสัตว์และให้บริการฉีดวัคซีนป้องกันโรคพิษสุนัขบ้าในเขตพื้นที่เทศบาล	๔๓,๒๐๐	ในเขตเทศบาล	กองสาธารณสุขและสิ่งแวดล้อม													
๘	โครงการลงคนไทยร่วมใจป้องกันเชื้อไวรัสโคโรนา (COVID-๑๙) และโรคอุบัติใหม่อุบัติซ้ำ	-ให้บริการเชิงรุกแก่ประชาชน ป้องกันควบคุมการแพร่ระบาดของโรคโควิด ๑๙	๕๐,๐๐๐	ในเขตเทศบาล	กองสาธารณสุขและสิ่งแวดล้อม													

๒. ยุทธศาสตร์การพัฒนาคนและสังคมให้มีคุณภาพ

แบบ ผต. ๐๒

๒.๒ แผนงานสาธารณสุข

ที่	โครงการ	รายละเอียดของกิจกรรมที่เกิดขึ้นจากโครงการ	งบประมาณ (บาท)	สถานที่ดำเนินการ	หน่วยงานรับผิดชอบหลัก	พ.ศ. ๒๕๖๕														
						พ.ศ. ๒๕๖๔	ค.ค.	พ.ย.	ธ.ค.	ม.ค.	ก.พ.	มี.ค.	เม.ย.	พ.ค.	มิ.ย.	ก.ค.	ส.ค.	ก.ย.		
๙	อุดหนุนสำหรับการดำเนินงานตามแนวทางการพระราชกฤษฎีกาสาธารณสุข (ดำเนินการได้เมื่อได้รับโอนงบประมาณอุดหนุน)	-เงินอุดหนุนให้แก่ชุมชนในเขตเทศบาล ทั้ง ๑๗ ชุมชนๆ ละ ๒๐,๐๐๐ บาท สำหรับดำเนินงานตามแนวโครงการพระราชดำริด้านสาธารณสุขมูลฐาน (ดำเนินการได้เมื่อได้รับโอนงบประมาณอุดหนุน)	๓๔๐,๐๐๐	ในเขตเทศบาล	กองสาธารณสุขและสิ่งแวดล้อม															
รวม	๙		๕๘๕,๒๐๐																	

๓. ยุทธศาสตร์การจัดระเบียบชุมชน สังคม และการรักษาความสงบเรียบร้อย

๓.๑ แผนงานบริหารงานทั่วไป

ที่	โครงการ	รายละเอียดของกิจกรรมที่ เกิดขึ้นจากโครงการ	งบประมาณ (บาท)	สถานที่ ดำเนินการ	หน่วยงาน รับผิดชอบหลัก	พ.ศ. ๒๕๖๔			พ.ศ. ๒๕๖๕									
						ค.ค.	พ.ย.	ธ.ค.	ม.ค.	ก.พ.	มี.ค.	เม.ย.	พ.ค.	มิ.ย.	ก.ค.	ส.ค.	ก.ย.	
๑	อุดหนุนโครงการป้องกันและแก้ไข ปัญหาเสพติดจังหวัดอุบลราชธานี	-สนับสนุนงบประมาณในการ ดำเนินโครงการป้องกันและการ แก้ไขปัญหายาเสพติดแก่ จังหวัดอุบลราชธานี	๒๐,๐๐๐	จังหวัด อุบลราชธานี	สำนัก ปลัดเทศบาล													
รวม	๑		๒๐,๐๐๐															

๓. ยุทธศาสตร์การจัดระเบียบชุมชน สังคม และการรักษาความสงบเรียบร้อย
 ๓.๒ แผนงานการรักษาความสงบภายใน

ที่	โครงการ	รายละเอียดของกิจกรรมที่เกิดขึ้น จากโครงการ	งบประมาณ (บาท)	สถานที่ ดำเนินการ	หน่วยงาน รับผิดชอบหลัก	พ.ศ. ๒๕๖๔						พ.ศ. ๒๕๖๕							
						ต.ค.	พ.ย.	ธ.ค.	ม.ค.	ก.พ.	มี.ค.	เม.ย.	พ.ค.	มิ.ย.	ก.ค.	ส.ค.	ก.ย.		
๑	โครงการป้องกันและลดอุบัติเหตุทาง ถนนในช่วงเทศกาล	- รมรณรงค์ประชาสัมพันธ์ให้ความรู้ แก่ประชาชน รวมทั้งจัดทำ เครื่องหมายจราจรและแผ่นระวัง เพื่อให้มีการขับขี่อย่างปลอดภัย	๓๐,๐๐๐	ภายในเขต เทศบาลเมือง พิบูลมังสาหาร	สำนัก ปลัดเทศบาล (งานป้องกันฯ)														
รวม	๑		๓๐,๐๐๐																

๔. ยุทธศาสตร์การรักษาทักษะวิชาชีพการสาธารณสุขและสิ่งแวดล้อม

๔.๑ แผนงานคณะและชุมชน

ลำดับ	โครงการ	รายละเอียดของกิจกรรมที่เกิดขึ้น	งบประมาณ (บาท)	สถานที่ ดำเนินการ	หน่วยงาน รับผิดชอบหลัก	พ.ศ. ๒๕๖๔				พ.ศ. ๒๕๖๕								
						ต.ค.	พ.ย.	ธ.ค.	ม.ค.	ก.พ.	มี.ค.	เม.ย.	พ.ค.	มิ.ย.	ก.ค.	ส.ค.	ก.ย.	
๔	โครงการ "๑ อำเภอ ๑ ถนนเฉลิมพระเกียรติ" โครงการ	จากโครงการ -จัดกิจกรรมรณรงค์ทำความสะอาดถนนสาธารณะสายหลักถนนกลาง (ช่วงระหว่าง ถนนสถิตยนิมมานกาล ถนนวิพากย์ และเชื่อมต่อระหว่าง ถนนวิพากย์ - แก่งสะพาน)	๓๐,๐๐๐	ในเขตเทศบาล	กอง สาธารณสุข และสิ่งแวดล้อม													
๕	โครงการฟื้นฟูพัฒนาลำน้ำคูคลองเพื่อสิ่งแวดล้อมและคุณภาพชีวิต	- จัดกิจกรรมรณรงค์ทำความสะอาดเขื่อนริมตลิ่งแม่น้ำมูลกำจัดวัชพืชริมน้ำ เก็บผักตบชวา ในแม่น้ำมูลในเขตพื้นที่ตลอดแนว จำนวน ๓ ครั้ง	๓๐,๐๐๐	ในเขตเทศบาล	กอง สาธารณสุข และสิ่งแวดล้อม													
๖	โครงการอาสาสมัครท้องถิ่นรักโลก (อถล.)	- อบรมทัศนศึกษาดูงาน ๑ ครั้ง/ปี	๕๐,๐๐๐	ในเขตเทศบาล	กอง สาธารณสุข และสิ่งแวดล้อม													
รวม	๖		๒๒๐,๐๐๐															

๕. ยุทธศาสตร์การบริหารจัดการศิลปวัฒนธรรม จารีตประเพณี ภูมิปัญญาท้องถิ่น การท่องเที่ยว และนันทนาการ

๕.๑ แผนงานการศาสนาวัฒนธรรมและนันทนาการ

ที่	โครงการ	รายละเอียดของกิจกรรมที่เกิดขึ้นจากโครงการ	งบประมาณ (บาท)	สถานที่ดำเนินการ	หน่วยงานรับผิดชอบหลัก	พ.ศ. ๒๕๖๕												
						พ.ศ. ๒๕๖๔	ต.ค.	พ.ย.	ธ.ค.	ม.ค.	ก.พ.	มี.ค.	เม.ย.	พ.ค.	มิ.ย.	ก.ค.	ส.ค.	ก.ย.
๑	โครงการแข่งขันกีฬาต้านยาเสพติด	- จัดแข่งขันกีฬาเยาวชนและประชาชนในเขตเทศบาลเมืองพิจิตรบุรีรัมย์	๒๐๐,๐๐๐	ในเขตเทศบาล	กองการศึกษา													
๒	โครงการแข่งขันกีฬาเยาวชนและกีฬาผู้พิการ	- แข่งขันฟุตบอล แข่งขันฟุตบอล กีฬาพื้นเมือง	๒๐๐,๐๐๐	ในเขตเทศบาล	กองการศึกษา													
๓	โครงการจัดกีฬานักเรียนองค์กรปกครองส่วนท้องถิ่น	- นักเรียนและผู้ฝึกสอน จำนวน ๑๐๐ คน	๓๐๐,๐๐๐	ในเขตเทศบาล	กองการศึกษา													
๔	โครงการแข่งขันกีฬาฟุตซอล	- เยาวชน ประชาชนในเขตพื้นที่เทศบาลเมืองพิจิตรบุรีรัมย์	๕๐,๐๐๐	ในเขตเทศบาล	กองการศึกษา													
๕	โครงการแข่งขันเรือยาวชิงถ้วยพระราชทาน	- จัดกิจกรรมตามประเพณีแข่งขันเรือยาว เช่น การแข่งขันเรือขนาด ๓๐ ฝีพาย การแข่งขันเรือจิว ๆ	๒๐๐,๐๐๐	ในเขตเทศบาล	กองการศึกษา													
๖	โครงการจัดขบวนแห่ร่วมพิธีบวงสรวงพระบูรณราชกุมาร (จุมพณี)	- จัดขบวนแห่ร่วมพิธีบวงสรวงพระบูรณราชกุมาร (จุมพณี) จำนวน ๑ ขบวน	๖๐,๐๐๐	ในเขตเทศบาล	กองการศึกษา													
๗	โครงการประเพณีสงกรานต์	- จัดกิจกรรมตามประเพณีสงกรานต์ เช่น ประกวดนางสงกรานต์, ประกวดขบวนแห่, ประกวดวงดนตรี, ประกวดก่อก่อเจดีย์ทราย, แข่งบั้งซั้ง, แข่งเส็งกลอง ฯลฯ	๒๐๐,๐๐๐	ในเขตเทศบาล	กองการศึกษา													

๕. ยุทธศาสตร์การบริหารจัดการคิดป่วนนวัตกรรม จารีตประเพณี ภูมิปัญญาท้องถิ่น การท่องเที่ยว และนันทนาการ

๕.๑ แผนงานการศาสนาวัฒนธรรมและนันทนาการ

ที่	โครงการ	รายละเอียดของกิจกรรมที่เกิดขึ้นจากโครงการ	งบประมาณ (บาท)	สถานที่ดำเนินการ	หน่วยงานรับผิดชอบหลัก	พ.ศ. ๒๕๖๔		พ.ศ. ๒๕๖๕											
						พ.ย.	ธ.ค.	ม.ค.	ก.พ.	มี.ค.	เม.ย.	พ.ค.	มิ.ย.	ก.ค.	ส.ค.	ก.ย.			
๘	โครงการประเพณีแห่เทียนวันเข้าพรรษา	- จัดกิจกรรมตามประเพณีแห่เทียนเข้าพรรษาเช่น ประกวดต้นเทียน ขบวนแห่ต้นเทียน ประกวดเทพีฯ	๕๐๐,๐๐๐	ในเขตเทศบาล	กองการศึกษา														
๙	โครงการวันครอบครัวเมืองพิบูล	- ครอบครัวในชุมชนเขตเทศบาลเมืองพิบูลมั่งสารฯ ทั้ง ๑๗ ชุมชน	๑๕๐,๐๐๐	ในเขตเทศบาล	กองการศึกษา														
๑๐	โครงการวันลอยกระทง	- จัดกิจกรรมตามประเพณีวันลอยกระทง เช่น ประกวดหนูน้อยนพมาศ, ประกวดกระทงฯ	๒๐๐,๐๐๐	ในเขตเทศบาล	กองการศึกษา														
๑๑	โครงการวันออกพรรษา และไหลเรือไฟ	- จัดกิจกรรมตามประเพณีออกพรรษาและไหลเรือไฟ เช่น จัดไหลเรือไฟ ๖ ลำ จัดการประกวดเฮี้ยวไฟโคก ๑๗ ชุมชน จัดเรือไฟสะเดาะเคราะห์ ๑ ลำ	๒๐๐,๐๐๐	ในเขตเทศบาล	กองการศึกษา														
๑๒	โครงการส่งเสริมคุณธรรม จริยธรรม	- จัดอบรมเด็ก เยาวชน ประชาชน จำนวน ๑๐๐ คน	๑๐๐,๐๐๐	ในเขตเทศบาล	กองการศึกษา														
๑๓	โครงการกินข้าวแกล้งเมี่ยงฝ้ายดำ	- ประชาชนในเขตเทศบาลเมืองพิบูลมั่งสารฯและนักท่องเที่ยว	๒๐๐,๐๐๐	ในเขตเทศบาล	กองการศึกษา														
รวม		๑๓	๒,๕๖๐,๐๐๐																

ยุทธศาสตร์การบริหารจัดการองค์กรให้มีประสิทธิภาพ

๖.๑ แผนงานบริหารงานทั่วไป

ที่	โครงการ	รายละเอียดของกิจกรรมที่เกิดขึ้นจากโครงการ	งบประมาณ (บาท)	สถานที่ดำเนินการ	หน่วยงานรับผิดชอบหลัก	พ.ศ. ๒๕๖๕										
						พ.ย.	ธ.ค.	ม.ค.	ก.พ.	มี.ค.	เม.ย.	พ.ค.	มิ.ย.	ก.ค.	ส.ค.	ก.ย.
๑	โครงการวันเทศบาล	- เพื่อจัดงานเทศบาลและรัฐพิธี - เพื่อส่งเสริมความรักความสามัคคีในองค์กร	๓๐,๐๐๐	สำนักงานเทศบาลเมืองพิบูลย์เมือง	สำนักปลัดเทศบาล						↕					
๒	โครงการอบรมและทัศนศึกษาดูงานของพนักงานเทศบาล ลูกจ้าง คณะผู้บริหารท้องถิ่น และสมาชิกสภาเทศบาล	- จัดอบรมและทัศนศึกษาดูงานสำหรับพนักงานเทศบาล/ลูกจ้าง คณะผู้บริหารท้องถิ่นและสมาชิกสภาเทศบาล	๓๕๐,๐๐๐	สำนักงานเทศบาลเมืองพิบูลย์เมือง	สำนักปลัดเทศบาล			↓								↑
๓	โครงการฟื้นฟูกิจกรรม ๕ ส.	- จัดกิจกรรม ๕ ส. โดยพนักงานและลูกจ้างทุกคนเข้าร่วมทำกิจกรรม	๓๐,๐๐๐	สำนักงานเทศบาลเมืองพิบูลย์เมือง	สำนักปลัดเทศบาล			↓								↑
๔	โครงการประชุมภาคีเพื่อการจัดทำแผนพัฒนาเทศบาล	- ประชาชนใน ๖ ชุมชน	๓๐,๐๐๐	ภายในเขตเทศบาลเมืองพิบูลย์เมือง	กองยุทธศาสตร์และงบประมาณ				↕							
๕	โครงการเพิ่มประสิทธิภาพการปฏิบัติงานการบันทึกบัญชีด้วยระบบคอมพิวเตอร์ (e-laas)	- จัดอบรมสำหรับเจ้าหน้าที่ผู้รับผิดชอบจัดท่างบประมาณ จัดทำรายงานการเงิน จัดทำข้อมูลบุคลากร จำนวน ๑ ครั้ง	๒๕,๐๐๐	สำนักงานเทศบาลเมืองพิบูลย์เมือง	กองคลัง									↕		

๖.ยุทธศาสตร์การบริหารจัดการองค์กรให้มีประสิทธิภาพ

๖.๒ แผนงานการรักษาความสงบภายใน

ที่	โครงการ	รายละเอียดของกิจกรรมที่เกิดขึ้น จากโครงการ	งบประมาณ (บาท)	สถานที่ ดำเนินการ	หน่วยงาน รับผิดชอบหลัก	พ.ศ. ๒๕๖๔				พ.ศ. ๒๕๖๕										
						ต.ค.	พ.ย.	ธ.ค.	ม.ค.	ก.พ.	มี.ค.	เม.ย.	พ.ค.	มิ.ย.	ก.ค.	ส.ค.	ก.ย.			
๑	โครงการฝึกอบรมเพิ่มประสิทธิภาพ อปพร.	-จัดฝึกอบรม อปพร.ในเขตเทศบาล	๕๐,๐๐๐	ภายในเขต เทศบาลเมือง พิบูลมังสาหาร	สำนัก ปลัดเทศบาล (งานป้องกันฯ)															
๒	โครงการอบรมดับเพลิงเบื้องต้น ให้แก่ประชาชนพนักงานเทศบาล ครู นักเรียน	- ประชาชนทั่วไป,พนักงาน, ครู นักเรียน	๓๐,๐๐๐	ภายในเขต เทศบาลและ โรงเรียนใน สังกัดเทศบาล เมืองพิบูลมัง สาหาร	สำนัก ปลัดเทศบาล (งานป้องกันฯ)															
รวม	๒		๘๐,๐๐๐																	

๖.ยุทธศาสตร์การบริหารจัดการองค์กรให้มีประสิทธิภาพ

๖.๓ แผนงานการศึกษา

ที่	โครงการ	รายละเอียดของกิจกรรมที่เกิดขึ้น	งบประมาณ (บาท)	สถานที่ ดำเนินการ	หน่วยงาน รับผิดชอบหลัก	พ.ศ. ๒๕๖๔		พ.ศ. ๒๕๖๕										
						จ.ค.	พ.ย.	ธ.ค.	ม.ค.	ก.พ.	มี.ค.	เม.ย.	พ.ค.	มิ.ย.	ก.ค.	ส.ค.	ก.ย.	
๑	โครงการพัฒนาข้าราชการครูและบุคลากรทางการศึกษา	จากโครงการ - จัดอบรมและพัฒนาศักยภาพ สำหรับโรงเรียนเทศบาล ๑ และ โรงเรียนเทศบาล ๒	๓๐๐,๐๐๐	โรงเรียนในสังกัด เทศบาล	กองการศึกษา													
รวม	๑		๓๐๐,๐๐๐															

๖. ยุทธศาสตร์การบริหารจัดการองค์กรให้มีประสิทธิภาพ

๖.๔ แผนงานสร้างความเข้มแข็งของชุมชน

ที่	โครงการ	รายละเอียดของกิจกรรมที่เกิดขึ้น จากโครงการ	งบประมาณ (บาท)	สถานที่ ดำเนินการ	หน่วยงาน รับผิดชอบหลัก	พ.ศ. ๒๕๖๔				พ.ศ. ๒๕๖๕									
						ด.ค. พ.ย.	ธ.ค.	ม.ค.	ก.พ.	มี.ค.	เม.ย.	พ.ค.	มิ.ย.	ก.ค.	ส.ค.	ก.ย.			
๑	โครงการฝึกอบรมและทัศนศึกษา งานคณะกรรมการชุมชนและผู้แทน ชุมชน	- คณะกรรมการชุมชน	๓๐๐,๐๐๐	ในเขตเทศบาล	สำนักปลัด เทศบาล (งานพัฒนา ชุมชน)														
๒	โครงการสำรวจและจัดเก็บข้อมูล พื้นฐานในการจัดทำแผนพัฒนา	- ประชาชนใน ๖ หมู่บ้านและชุมชน ภูหลวง	๔๐,๐๐๐	ในเขตเทศบาล	สำนักปลัด เทศบาล (งานพัฒนา ชุมชน)														
๓	โครงการอบรมเพื่อจัดทำแผนชุมชน	- จัดเวทีรับทราบข้อมูลความ ต้องการและจัดทำแผนชุมชน	๖๐,๐๐๐	ในเขตเทศบาล	สำนักปลัด เทศบาล (งานพัฒนา ชุมชน)														
รวม	๓		๔๐๐,๐๐๐																

๖. ยุทธศาสตร์การบริหารจัดการองค์กรให้มีประสิทธิภาพ

๖.๕ แผนงานสาธารณสุข

ที่	โครงการ	รายละเอียดของกิจกรรมที่เกิดขึ้นจากโครงการ	งบประมาณ (บาท)	สถานที่ดำเนินการ	หน่วยงานรับผิดชอบหลัก	พ.ศ. ๒๕๖๔				พ.ศ. ๒๕๖๕								
						ค.ค.	พ.ย.	ธ.ค.	ม.ค.	ก.พ.	มี.ค.	เม.ย.	พ.ค.	มิ.ย.	ก.ค.	ส.ค.	ก.ย.	
๑	โครงการปรับปรุงซ่อมแซมโครงสร้างอาคารศูนย์บริการสาธารณสุข	- เพื่อให้บริการประชาชนได้อย่างทั่วถึง - เพื่ออำนวยความสะดวกให้กับประชาชนและผู้มาติดต่อราชการ - อาคารมีความแข็งแรงปลอดภัย	๒๑๖,๐๐๐	อาคารศูนย์บริการสาธารณสุข	กองสาธารณสุขฯ													
รวม	๑		๒๑๖,๐๐๐															

บัญชีจำนวนครุภัณฑ์สำหรับที่ไม่ได้ดำเนินการตามโครงการพัฒนาท้องถิ่น
แผนการดำเนินงาน ประจำปีงบประมาณ พ.ศ. ๒๕๖๕
เทศบาลเมืองพิบูลย์บริหาร

๑. ประเภทครุภัณฑ์ ครุภัณฑ์ยานพาหนะและขนส่ง

๑.๑ แผนงานบริหารงานทั่วไป

ที่	ครุภัณฑ์	รายละเอียดของครุภัณฑ์	งบประมาณ (บาท)	สถานที่ดำเนินการ	หน่วยงาน รับผิดชอบหลัก	พ.ศ. ๒๕๖๕														
						ต.ค.	พ.ย.	ธ.ค.	ม.ค.	ก.พ.	มี.ค.	เม.ย.	พ.ค.	มิ.ย.	ก.ค.	ส.ค.	ก.ย.			
๑	รถยนต์ขนาด ๑๒ ที่นั่ง	- เพื่อจัดซื้อรถยนต์โดยสารขนาด ๑๒ ที่นั่ง (ดีเซล) ปริมาตร กระบอกสูบ ไม่ต่ำกว่า ๒,๔๐๐ ซีซี หรือกำลังเครื่องยนต์สูงสุด ไม่ต่ำกว่า ๙๐ กิโลวัตต์	๑,๓๕๘,๐๐๐	สำนักงานเทศบาล เมืองพิบูลย์บริหาร	สำนักปลัดเทศบาล															
รวม			๑,๓๕๘,๐๐๐																	

๒. ประเภทครุภัณฑ์ ครุภัณฑ์สำนักงาน

๒.๑ แผนงานบริหารงานทั่วไป

ที่	ครุภัณฑ์	รายละเอียดของครุภัณฑ์	งบประมาณ (บาท)	สถานที่ดำเนินการ	หน่วยงาน รับผิดชอบหลัก	พ.ศ. ๒๕๖๕														
						ต.ค.	พ.ย.	ธ.ค.	ม.ค.	ก.พ.	มี.ค.	เม.ย.	พ.ค.	มิ.ย.	ก.ค.	ส.ค.	ก.ย.			
๒	เครื่องปรับอากาศ	- เพื่อจัดซื้อเครื่องปรับอากาศ แบบแยกส่วน (ราคารวมค่า ติดตั้ง) แบบตั้งพื้นหรือแบบ แขวน ขนาด ๒๔,๐๐๐ บีทียู จำนวน ๑ เครื่อง	๓๒,๔๐๐	สำนักงานเทศบาล เมืองพิบูลย์บริหาร	กองคลัง															
รวม			๓๒,๔๐๐																	

๒.๒ แผนงานการศึกษา

ที่	ครุภัณฑ์	รายละเอียดของครุภัณฑ์	งบประมาณ (บาท)	สถานที่ดำเนินการ	หน่วยงาน รับผิดชอบหลัก	พ.ศ. ๒๕๖๔						พ.ศ. ๒๕๖๕								
						ต.ค.	พ.ย.	ธ.ค.	ม.ค.	ก.พ.	มี.ค.	เม.ย.	พ.ค.	มิ.ย.	ก.ค.	ส.ค.	ก.ย.			
๓	เครื่องปรับอากาศ	- เพื่อจัดซื้อเครื่องปรับอากาศ แบบแยกส่วน (ราคารวมค่า ติดตั้ง) แบบตั้งพื้นหรือแบบ แขวนขนาด ๓๐,๐๐๐ บีทียู จำนวน ๔ เครื่อง เครื่องละ ๓๙,๗๐๐ บาท ให้กับโรงเรียน เทศบาล ๑ (บ้านโพธิ์กลาง)	๑๕๘,๘๐๐	โรงเรียนเทศบาล ๑ (บ้านโพธิ์กลาง)	กองการศึกษา															
๔	เครื่องปรับอากาศ	- เพื่อจัดซื้อเครื่องปรับอากาศ แบบแยกส่วน (ราคารวมค่า ติดตั้ง) แบบตั้งพื้นหรือแบบ แขวนขนาด ๓๐,๐๐๐ บีทียู จำนวน ๔ เครื่อง เครื่องละ ๓๙,๗๐๐ บาท ให้กับโรงเรียน เทศบาล ๒ พิบูลวิทยาคาร	๑๑๙,๑๐๐	โรงเรียนเทศบาล ๒ พิบูลวิทยาคาร	กองการศึกษา															
รวม			๒๗๗,๙๐๐																	

๒.๓ แผนงานสาธารณสุขุ

ที่	ครุภัณฑ์	รายละเอียดของครุภัณฑ์	งบประมาณ (บาท)	สถานที่ดำเนินการ	หน่วยงาน รับผิดชอบหลัก	พ.ศ. ๒๕๖๔						พ.ศ. ๒๕๖๕								
						ต.ค.	พ.ย.	ธ.ค.	ม.ค.	ก.พ.	มี.ค.	เม.ย.	พ.ค.	มิ.ย.	ก.ค.	ส.ค.	ก.ย.			
๕	เครื่องปรับอากาศ	- เพื่อจัดซื้อเครื่องปรับอากาศ แบบแยกส่วน (ราคารวมค่า ติดตั้ง) แบบติดตั้ง ขนาด ๒๔,๐๐๐ บีทียู จำนวน ๓ เครื่อง เครื่องละ ๒๔,๓๐๐ บาท	๗๕,๙๐๐	สำนักงานเทศบาล เมืองพิบูลมังสาหาร	กองสาธารณสุข และสิ่งแวดล้อม															
รวม			๗๕,๙๐๐																	

๓.ประเภทครุภัณฑ์ ครุภัณฑ์ก่อสร้าง

๓.๑ แผนงานการรักษาความสงบภายใน

ที่	ครุภัณฑ์	รายละเอียดของครุภัณฑ์	งบประมาณ (บาท)	สถานที่ดำเนินการ	หน่วยงาน รับผิดชอบหลัก	พ.ศ. ๒๕๖๔			พ.ศ. ๒๕๖๕								
						ต.ค.	พ.ย.	ธ.ค.	ม.ค.	ก.พ.	มี.ค.	เม.ย.	พ.ค.	มิ.ย.	ก.ค.	ส.ค.	ก.ย.
๖	เลื่อยยนต์เบนซิน	- ค่าจัดซื้อเลื่อยยนต์เบนซิน ขนาดเครื่องยนต์ไม่น้อยกว่า ๑.๗ แรงม้า บาร์โซ่ ๑๒ นิ้ว จำนวน ๒ เครื่องๆ ละ ๑๐,๐๐๐ บาท	๒๐,๐๐๐	สำนักงานเทศบาล เมืองพิบูลมังสาหาร	สำนักปลัดเทศบาล			↕									
รวม			๒๐,๐๐๐														

๔.ประเภทครุภัณฑ์ ครุภัณฑ์งานบ้านงานครัว

๔.๑ แผนงานการรักษาความสงบภายใน

ที่	ครุภัณฑ์	รายละเอียดของครุภัณฑ์	งบประมาณ (บาท)	สถานที่ดำเนินการ	หน่วยงาน รับผิดชอบหลัก	พ.ศ. ๒๕๖๔			พ.ศ. ๒๕๖๕								
						ต.ค.	พ.ย.	ธ.ค.	ม.ค.	ก.พ.	มี.ค.	เม.ย.	พ.ค.	มิ.ย.	ก.ค.	ส.ค.	ก.ย.
๗	เครื่องทำน้ำเย็น - รัอน	- เพื่อจัดซื้อเครื่องร่อนนำต่อ จากท่อเข้าเครื่องทำน้ำเย็น - รัอน จำนวน ๑ เครื่อง	๒๖,๐๐๐	สำนักงานเทศบาล เมืองพิบูลมังสาหาร	สำนักปลัดเทศบาล			↕									
๘	เตียงเหล็กพร้อม เครื่องนอน	- เพื่อจัดซื้อเตียงเหล็กพร้อม เครื่องนอนขนาด ๓.๕ ฟุต จำนวน ๕ ชุด ชุดละ ๔๐,๐๐๐ บาท	๒๐๐,๐๐๐	สำนักงานเทศบาล เมืองพิบูลมังสาหาร	สำนักปลัดเทศบาล			↕									
รวม			๒๒๖,๐๐๐														

๕.ประเภทครุภัณฑ์ ครุภัณฑ์คอมพิวเตอร์หรืออิเล็กทรอนิกส์

๕.๑ แผนงานสร้างความเข้มแข็งของชุมชน

ที่	ครุภัณฑ์	รายละเอียดของครุภัณฑ์	งบประมาณ (บาท)	สถานที่ดำเนินการ	หน่วยงาน รับผิดชอบหลัก	พ.ศ. ๒๕๖๔				พ.ศ. ๒๕๖๕							
						ด.ค.	พ.ย.	ธ.ค.	ม.ค.	ก.พ.	มี.ค.	เม.ย.	พ.ค.	มิ.ย.	ก.ค.	ส.ค.	ก.ย.
๙	เครื่องพิมพ์ Multifunction	-เพื่อจัดซื้อเครื่องพิมพ์ Multifunction แบบฉีดหมึก พร้อมติดตั้งหมึกพิมพ์ (Ink Tank Printer) จำนวน ๑ เครื่อง	๗,๕๐๐	สำนักงานเทศบาล เมืองพิบูลมังสาหาร	สำนักปลัดเทศบาล				↕								
รวม			๗,๕๐๐														

๕.๒ แผนงานอุตสาหกรรมและการโยธา

ที่	ครุภัณฑ์	รายละเอียดของครุภัณฑ์	งบประมาณ (บาท)	สถานที่ดำเนินการ	หน่วยงาน รับผิดชอบหลัก	พ.ศ. ๒๕๖๔				พ.ศ. ๒๕๖๕							
						ด.ค.	พ.ย.	ธ.ค.	ม.ค.	ก.พ.	มี.ค.	เม.ย.	พ.ค.	มิ.ย.	ก.ค.	ส.ค.	ก.ย.
๑๐	เครื่องคอมพิวเตอร์ สำหรับประมวลผล	- เพื่อจัดซื้อเครื่องคอมพิวเตอร์ สำหรับงานประมวล แบบที่ ๒ (จอแสดงภาพขนาดไม่น้อยกว่า ๑๙ นิ้ว) จำนวน ๒ เครื่อง เครื่องละ ๓๐,๐๐๐ บาท	๖๐,๐๐๐	สำนักงานเทศบาล เมืองพิบูลมังสาหาร	กองช่าง				↕								
๑๑	เครื่องคอมพิวเตอร์ สำหรับงานสำนักงาน	- จัดซื้อเครื่องคอมพิวเตอร์ สำหรับงานสำนักงาน (จอแสดง ภาพขนาดไม่น้อยกว่า ๙ นิ้ว) จำนวน ๑ เครื่อง	๑๗,๐๐๐	สำนักงานเทศบาล เมืองพิบูลมังสาหาร	กองช่าง				↕								
รวม			๗๗,๐๐๐														